

BJÖRLANDA

UPPDATERING AV NATUR- OCH KULTURVÄRDEN
2011



GÖTEBORGS
STADSMUSEUM

Hannes Nilsson
Karin Nordström
Ulf Ragnesten

Kulturförvaltningens diarienummer 0718/11

Stadsbyggnadskontorets diarienummer 0693/09

TOPOGRAFISKA OCH EKONOMISKA KARTAN

© Lantmäteriverket. Medgivande 507-98-3211

KARTOR FRÅN STADSBYGGNADSKONTORETS DATABAS

© Göteborgs Stadsbyggnadskontor

Text och foton där inget annat anges: Hannes Nilsson, Karin Nordström & Ulf Ragnesten

BJÖRLANDA

UPPDATERING AV NATUR- OCH KULTURVÄRDEN
2011

Hannes Nilsson, Karin Nordström, Ulf Ragnesten

INNEHÅLL

INLEDNING	1
Förord	1
Uppdrag och syfte	1
Metod	2
Lagskydd	2
Läsanvisningar	5
ALLMÄN BESKRIVNING AV UTREDNINGSOMRÅDET	6
SAMMANFATTANDE ANALYS – Natur och kultur	8
Förhistorien	8
Bebyggelsemönstret	10
Markerna	10
Vägar	12
Fritidshus	12
Ekologiska strukturer	13
Värden mellan de utpekade områdena	14
Hot och möjligheter	15
Välbevarat vägnät	15
Fornlämningar att upptäcka	15
Gör natur- och kulturlandskapet tillgängligt	17
Stenmurar och dammar som spår i landskapet	17
Varsam hävd	17
Stora sammanhängande arealer	18
Natur, kultur och sociotop	18
Ökat skyddsbehov	19
Exempel på bebyggelseutveckling i centrala Björlanda	20

KARTOR ÖVER NATUR- OCH KULTURVÄRDEN

OMRÅDESVIS REDOVISNING	21
A. Nordre älvs södra strand	21
Landskapsavsnitt – kultur	21
I. Särskilt område: Kallhed och Kippholmen	21
Kulturhistoria	21
B. Kustzonen	24
Landskapsavsnitt – kultur	24
II. Särskilt område: Kallheds näsa	24
Kulturhistoria	24
III. Särskilt område: Björlandahalvön	26
Kulturhistoria	26
C. Björlandas två större dalgångar	27
Landskapsavsnitt – kultur	27
IV. Särskilt område: Björlandaberget	32
Kulturhistoria	32
V. Särskilt område: Osbäckens östra dalgång	34
Kulturhistoria	34
D. Kvisljungeby och Låssby	37
Landskapsavsnitt – kultur	37
VI. Särskilt område: Kvisljungeby	38
Kulturhistoria	38
VII. Särskilt område: Låssby	40
Kulturhistoria	40
E. Bronsålderssundet	42
Landskapsavsnitt – kultur	42
VIII. Särskilt område: Fåglevik	44
Kulturhistoria	44
F. Nordre älvs södra strand, Kallhed och Kippholmen	45
Landskapsavsnitt – natur	45
Skydd och planering	45
Naturvärden	45

G. Nolviks höjder	47
Landskapsavsnitt – natur	47
H. Nolvik	48
Landskapsavsnitt – natur	48
Skydd och planering	48
Naturvärden	48
I. Björlandahalvön	49
Landskapsavsnitt – natur	49
Skydd och planering	49
Naturvärden	49
J. Osbäckens dalgång med Lexby och Alleby	51
Landskapsavsnitt – natur	51
Skydd och planering	51
Naturvärden	51
K. Bronsålderssundet: Fåglevik – Lilleby	52
Landskapsavsnitt – natur	52
Skydd och planering	52
Naturvärden	53
L. Kålsered – Södra Lexby	54
Landskapsavsnitt – natur	54
Skydd och planering	54
Naturvärden	54
HISTORISK BAKGRUND	55
KÄLLOR OCH LITTERATUR	58
BILAGA	60

INLEDNING

Förord

Det finns ett mycket rikt kulturlandskap i Björlanda. Inget område i Göteborg är så rikt på lämningar från både stenålder, bronsålder och järnålder. Här finns möjlighet att följa kulturlandskapets utveckling in i historisk tid. Man kan fortfarande på ett tydligt sätt se bebyggelsens strukturella förändringar som skedde genom skiftesreformerna. För den som vill finns det goda möjligheter att gå på stigar och vägar genom kulturlandskapet, inte minst i kustzonen. Redan i Natur- och kulturvårdsprogrammet för Göteborg från 1979 uppmärksammades Björlandaområdet för sin rika kulturmiljö.

Uppdrag och syfte

År 2004 sammanställde kulturförvaltningen "Översiktlig studie av natur- och kulturvärden i Björlanda" i samband med arbetet med en fördjupad översiktsplan för Björlanda. Kulturförvaltningen har nu 2011 av Göteborgs stadsbyggnadskontor fått i uppdrag att uppdatera kommunens planeringsunderlag för natur- och kulturmiljöer inom området. Arbetet har utförts av arkeolog och bebyggelseantikvarie samt biolog.

Orsaken till att studien nu behöver uppdateras är att Björlandaområdets attraktion har ökat och att trycket på ny bebyggelse har accelererat. Därmed uppstår ökat behov av byggnation också för centrum- och servicefunktioner. Det äldre kulturlandskapets kvalitéer kan komma att hotas. Det är allas önskan att det moderna samhällets utveckling kan ske med förståelse för kulturlandskapets utveckling och med så lite konflikt som möjligt med natur- och kulturmiljön.

Under åren har Göteborgs stadsmuseum fördjupat sin kunskap om Björlandaområdet genom arbetet med nya program, planer och utredningar. Även vissa större arkeologiska undersökningar har givit en tydligare bild av Björlandas äldsta historia. Stadsmuseet arbetar kontinuerligt med kunskapsuppbyggnad inom arkeologi och bebyggelsehistoria.

Även om naturvärdena i Björlanda är relativt väl kända när det gäller naturtyper så har vi inte samma kännedom om alla de växter och djur som finns i området. Det tillkommer kontinuerligt kunskap om olika arters förekomster men även ny kunskap om naturtyper från olika tematiska inventeringar.

Syftet med uppdateringen av natur- och kulturstudien i Björlanda är att förnya och fördjupa kunskapen om områdets kulturhistoriska värden och förbättra planeringsunderlaget för kommunen. Studien från 2004 lade grund för förståelsen av viktiga kulturella sammanhang i Björlandabygden. Med utgångspunkt från detta har en karaktärisering framtagits som kan ligga till grund för fortsatt förvaltning och utveckling. En beskrivning och värdering av områdets betydelsefulla natur- och kulturhistoriska kvaliteter har tagits fram. Detta gäller såväl de vetenskapliga värdena som de pedagogiska och upplevelsebaserade värden som området besitter.

Rapporten vänder sig i första hand till kommunens plan- och bygglovshandläggare och till markförvaltare i området. Vår förhoppning är att den också ska tjäna som ett viktigt underlag för friluftslivets planering och till kulturmiljöns förmedling.

Metod

Planeringsunderlaget är i första hand baserat på en sammanställning och analys av befintligt underlagsmaterial. Några större nya bebyggelseinventeringar eller arkeologiska utredningar har inte utförts. Däremot har det utförts en tolkning och analys i fält.

En viktig metod i arbetet har varit att ta hänsyn till landskapets kronologiska utveckling. I ord, bild och på kartor beskrivs hur en miljö växt fram och hur man idag kan uppleva den och på så sätt beakta den i samhällsutvecklingen.

Det studerade området har samma avgränsning som i sammanställningen från 2004.

Lagskydd

Fornlämningarna lyder under lagen om kulturminnen (SFS 1988:950) och delvis under miljöbalkens generella hänsynsregler vad gäller hänsyn till kulturlandskapet. Även kyrkor och äldre bebyggelse skyddas i viss mån av kulturminneslagen.

Kulturhistoriska lämningar i jordbruksmark skyddas även av Statens Jordbruksverks föreskrifter om hänsyn till natur- och kulturvärden (SJVFS 1999:119). I skogsmark skyddas kulturlämningar och värdefulla kulturmiljö-

er som inte är fornlämningar enligt definitionen ovan, även av skogsvårdslagen (SVL).

Inom Björlandaområdet ligger området som kallas Bronsåldersundet. Det är riksintresse för kulturmiljövården enligt miljöbalken. Vid olika former av tillståndsgivning, planläggning och bygglov ska riksintressen skyddas från åtgärder som väsentligt kan påverka värdena.

Göteborgs stadsmuseum har inte det formella ansvaret för registrering av fornlämningar i Göteborgs kommun, det vill säga fornlämningarnas läge och utbredning. Det åvilar Riksantikvarieämbetet, som dokumenterar alla fornlämningar i fornlämningsregistret (FMIS). Registret presenteras på internet under titeln Fornsök. Där kan alla ta del av fornlämningarnas läge och utbredning. Göteborgs stadsmuseum har däremot ett omfattande arkiv som innehåller mycket information om fornlämningarna i Göteborgsområdet. Arkivet kan sägas vara allomfattande för fornlämningarna i Göteborgs kommun. Arkivet uppdateras kontinuerligt med rapporter från nya arkeologiska undersökningar. Det arkeologiska arkivet är utgångspunkten för kunskapen om fornlämningarna i kommunen. Det har också varit det viktigaste arkeologiska underlaget i denna studie.

Stora delar av det studerade området finns med i Göteborgs stads bevarandeprogram för kulturhistoriskt värdefull bebyggelse (beslutat av kommunfullmäktige). Flera av gårdasnläggningarna finns beskrivna i programmet.

Inom eller i anslutning till Björlanda finns flera olika områdesskydd för naturvärden. Göta och Nordre älvs dalgångar och Nordre älvs estuarium ingår i Natura 2000-nätverket, liksom ett mindre område för större vattensalamander i Fåglevik. Inom dessa områden krävs tillstånd från länsstyrelsen för åtgärder som kan skada de utpekade värdena. Kuststräckan ingår i naturreservatet Nordre älvs estuarium.

Riksintressen för naturvärden och friluftslivet finns längs Nordre älv och dess fjord. Vid olika former av tillståndsgivning, planläggning och bygglov ska riksintressen skyddas från åtgärder som väsentligt kan påverka värdena.

Strandskydd råder längs Nordre älv, utmed Osbäcken och flera mindre vattendrag och småvatten. Här krävs dispens för många olika åtgärder som

t.ex. husbyggnad eller bryggor.

Inom utredningsområdet finns en stor mängd biotopskyddselement i form av stenmurar, småvatten, alléer m.m. Alla åtgärder som kan skada ett biotopskydd kräver dispens från länsstyrelsen. För att dispens ska medges krävs särskilda skäl.

Det finns flera våtmarker och fuktstråk i området. För åtgärder som innebär markavvattning krävs undantag från förbudet i miljöbalken. Ansökan om undantag prövas av länsstyrelsen. Många åtgärder i ett vattenområde kräver också tillstånd eller anmälan för vattenverksamhet.

Den större vattensalamandern som förekommer på ett flertal lokaler är listad i EU:s art- och habitatdirektiv. Detta innebär att artens reproduktions- och viloplatser inte får förstöras. Alla fladdermusarter är skyddade enligt samma direktiv. Deras reproduktions- och viloplatser är därför strikt skyddade. Andra arter som har samma skydd är t ex hasselsnok.

I naturvårdssammanhang talas det ofta om rödlistade och hotade arter. Den svenska rödlistan visar risken för att en art ska dö ut i landet. Arterna klassas i följande kategorier: Nationellt utdöd (RE), Akut hotad (CR), Starkt hotad (EN), Sårbar (VU), Nära hotad (NT) eller Kunskapsbrist (DD). En art definieras som "hotad" när den är Akut hotad, Starkt hotad eller Sårbar. Det är Artdatabanken som ansvarar för den svenska rödlistan.

Stora delar av marken i Björlanda är utpekad för sina landskapvärden i Det öppna landskapet i Göteborg och som särskilt brukningsvärd jordbruksmark i översiktsplanen. I Värdefulla odlingslandskap i Göteborgs och Bohus län, Bevarandeprogram för odlingslandskapets natur- och kulturmiljövärden, från Länsstyrelsen i Göteborgs- och Bohus län, finns området Nolvik-Björlanda-Fåglevik utpekad. Som särskilt intressanta delområden anges Björlanda by, Bronsålderssundet och Kvisljungeby.

Läsanvisningar

Redovisningen utgår ifrån en kartbild som visar särskilt värdefulla landskapsavsnitt. Inom landskapsavsnitten har särskilda områden med separata kulturvärden utpekats. Därtill har särskilda objekt utpekats vilka anges med nummer på kartan.

På kartan har även ett närliggande område tagits med norr om Osbäcken. Detta för att förtydliga hur området kring Hovgården och Skra Bro utgör ett nav för dalgångarna både landskapsmässigt och historiskt.



Utredningsområdet

ALLMÄN BESKRIVNING AV UTREDNINGSSOMRÅDET



Kustlandskap



Småbrutet landskap



Slättlandskap

Området ligger på Hisingen precis där Nordre älv möter havet och utgör en del av Björlanda socken. Landskapet har en varierad topografi som innehåller större bergspartier med avsatser och plataer som genomskärs av dalgångarna med sina lågt liggande odlingsmarker. Björlandaområdet har en omväxlande terräng med kust, berg och lerslätter. Under den äldre forntiden var området skärgård med en kustnivå tiotals meter över nuvarande. Under den rika järnåldersbygden i Björlanda stod stranden ungefär där den är idag och jordbruket började sätta sin prägel på landskapet.

Kulturlandskapet i och omkring utredningsområdet är rikt på fornlämningar och historiska lämningar. Marken är till stor del fortfarande brukad och omfattar en mängd kulturbärande landskapselement från historisk tid såsom stengärdesgårdar, åkerholmar, diken och dammar. Landskapets rumsliga struktur är till stor del oförändrad sedan laga skiftet på 1800-talet. Karaktäristiskt är de små men många impedimenten i dalgångarna, de slingrande byvägarna, husklungor med bostadshus och ladugårdar och det lapptäcke som bildas av jordbruksmarkens indelning och som syns i form av gärdesgårdar och diken. Den äldre bebyggelsen ligger företrädesvis i slutningen av ett bergsparti eller på krönet av en låg kulle med byvägen som gräns mot de brukade markerna.

De naturvärden som finns i Björlanda är till stor del kopplade till kulturlandskapet. Speciellt värdefulla är bland annat ädelövskogar, ängs- och hagmarker, hedmarker längs kusten samt den rikliga förekomsten av större vattensalamander. Koncentrationen av ädelövskogar i Björlanda är bland de största i Göteborg. Ängs- och hagmarker har generellt höga naturvärden men de är också kulturhistoriska betydelsebärande från en äldre indelning av jordbrukslandskapet, tillsammans med bl a stenmurar och diken. Hisingen har en stor

andel av de fåtaliga ängs- och hagmarker som finns kvar i Göteborg. Flera av dem finns just i Björlanda.

Nya bostadsområden och olika servicefunktioner har tillkommit liksom enskilda nya hus. Den tillkommande bebyggelsen har fram till nyligen lämnat dalgångarna med åkermarken fria och i stället etablerats på de bergigare områdena. På senare tid har även traditionell åker- och ängsmark tagits i anspråk för bostadsbebyggelse. Björlandagården ligger iögonfallande i dalgången ute på den gamla jordbruksmarken.

SAMMANFATTANDE ANALYS – Natur och kultur

Det omväxlande landskapet i Björlanda bär på stora upplevelsevärden, både i det stora och det lilla perspektivet. Området kan indelas i ett antal landskapsavsnitt, som är mer eller mindre klart definierade av topografin, växtligheten och bebyggelsen. De spänner över öppna vida dalar via ett småbrutet landskap med intimare rumskaraktär till kustzonens ibland svår-tillgängliga bergiga buskbeväxta stränder.

Förhistorien

Det som särskilt karaktäriserar fornlämningsmiljön i Björlandaområdet är den långa kontinuiteten från äldsta stenålder fram till slutet av järnåldern. På höjderna i landskapet ligger gravar men också boplatser från den äldsta stenåldern. Lite lägre i terrängen ligger gravfält och boplatser från senare delen av forntiden. På några platser i den ännu lägre jordbruksmarken finns spår av äldre odling genom så kallad fossil åkermark.



Inget område i Göteborg har ett så rikt kulturlandskap från brons- och järnålder som Björlanda. Bronsåldersröse på Björlandahalvön.

Det har utförts flera arkeologiska undersökningar i Björlanda och resultaten har givit betydelsefull kunskap om forntida förhållanden. Stenåldersundersökningarna har givit resultat som har vida större spridning än bara till Göteborg. Rika fyndmaterial har påträffats på fornlämningarna Björlanda 301 i Kvisljungeby, Björlanda 278 i Fåglevik och Björlanda 443 vid Gamla Lillebyvägen, för att ta några exempel. Från bronsåldern har det framkommit boplatssfynd av intressant art vid Hovgården och i höjdområdet norr om Osbäcken. Arkeologiska undersökningar med betydelsefulla resultat från järnåldern har ägt rum på fornlämningarna Björlanda 372 vid Skra bro, Björlanda 374 vid Storegården och vid de låga impedimenten norr om Osbäcken samt på fornlämningar i östra Björlanda i samband med vägbygge och anläggande av galoppbana.

Inget område i Göteborg har ett så rikt kulturlandskap från brons- och järnålder som Björlanda. Från bronsåldern utgör riksintresset Bronsålderssundet ett unikt landskap där man kan uppleva bronsålderns landskap med gravar och boplatser i en kustmiljö. I Björlanda finns flera stora gravfält från järnåldern med intressanta gravformer. De ligger i en miljö som har klar koppling till de efterföljande byarna och gårdarna av vilka flera fortfarande finns kvar på samma plats.



Kvislungeby. Bebyggelsestruktur liknande tiden före Laga skifte.



Storegården m.fl. Bebyggelsestruktur som utglesats efter Laga skifte.



Bebyggelse utmed Björlanda-Lexbyväg. Struktur som nyetablerats efter Laga skifte.

Bebyggelsemönstret

Kartmaterialet visar att byplatserna/gårdsplatserna har en lång kontinuitet, i många fall från förhistorisk tid fram till idag. Den äldre jordbruksrelaterade bebyggelsen följer bergskanterna och ligger i gränlandet mellan betesmark och åkermark. Utredningsområdet blir en pedagogisk provkarta på det västsvenska jordbrukets utveckling åtminstone från 1700-talets slut och in i 1900-talet. Jordbruk har dock bedrivits sedan den yngre stenåldern i Björlanda precis som på andra ställen i Västsverige, vilket naturligtvis har lämnat andra typer av spår som inte är lika lätta att uppfatta. Inom utredningsområdet finns tydliga exempel på byar som behållit något av sin bebyggelsestruktur från tiden före laga skiftet nämligen Kvislungeby och Låssby. Det finns också goda exempel på de utglesade bystrukturerna som blev vanliga när flera gårdsanläggningar flyttats ut vid skiftena, till exempel Björlanda, Storegården och Lunnegården. I anslutning till utredningsområdet finns också ett mycket fint exempel på bebyggelsestruktur som vuxit fram som en nyetablering till följd av laga skiftet med gårdarna glest placerade utefter Björlanda Lexbyväg i Osbäckens dalgång.

Markerna

De öppna markerna ger inte bara värdefulla utblickar och viktiga visuella samband utan har också stor betydelse för upplevelsen. Ur arkeologiskt perspektiv har jordbruksmarken flera betydelser. Under den äldsta forntiden var denna mark havsbottnen och betydde inget för jordbruket. Men så fort havet sjönk undan och jordbruk generellt blev en viktig försörjningsgrund blev den lättdränerade jordbruksmarken betydelsefull. I en successiv utveckling via bronsålder och järnålder blev marken alltmer värdefull. Boplatserna låg på impediment nära jordbruksmarken. I den historiska utvecklingen har dispositionen av jordbruksmarken genomgått förändringar. Dessa kan avläsas i lämningar som hägnader, odlingsrösen, boplatslägen m.m.

En förklaring till att förhistoriska boplatser ofta uppträder i dagens lättdränerade åkermark är att markerna varit upplöjda under senare tid och att man därför kunnat upptäcka fynd i form av slagen flinta, keramik och annat. Dessutom finns det en na-

turlig förklaring till att fornlämningar förknippas med åkermark, nämligen att dessa marker ofta varit soliga, jämna, sandiga och väldränerade och därför lämpliga för både jordbruk och bosättning.

I vår egen tid har öppen jordbruks- och ängsmark förknippats med synliga fornlämningar. Ett aktivt jordbruk samt stödinsatser för att hålla landskapet öppet har gynnat förståelsen av fornlämningarna och deras förhållande till topografi och hydrologi. Fornminnesvård av framför allt gravfält har också lett till ett öppnare landskap, som i sin tur gynnat ängs- och betesmarker med dess flora och fauna. På så sätt har kulturmiljövård och naturvård gått hand i hand.

De öppna markerna runt byarna är en förutsättning för att bebyggelsens struktur ska bli tydlig och förståelig. Dagens fastighetsgränser stämmer ofta väl överens med de ägogränser som upprättades vid laga skiftet, som i Björlanda skedde mellan åren 1838 och 1860-talet. Fastighetsindelningen är en tydlig indikator på bl.a. historiska livsvillkor, samhällsorganisation och teknisk utveckling. Ofta följer en stenmur fastighetsgränsen och fungerar som en tidsmarkör i landskapet. Stenmurar markerade inte bara gränser utan stängde i första hand ute djuren från åkrar och ängar. På flera platser finns också exempel på samfälligheter. Dessa kan vara samägda sandtag och stentäkter, mangelgropar och lertäkter. På markerna finns ofta vattenhål, inte sällan stenskodda, som haft stor betydelse för människor och djur.

Militärens närvaro inom området kan vara en bidragande orsak till det välbevarade landskapet i Björlanda. Det har inte varit tillåtet med större exploatering inom och i närheten av områden som ägs av försvarsmakten.

Björlanda är tillsammans med Säve och Bergum de enda områden i Göteborg där det fortfarande förekommer jordbruk i större skala och på stora arealer och de är också utpekade som särskilt brukningsvärd jordbruksmark. Jordbruksmarken är en viktig del i byggandet av ett långsiktigt hållbart samhälle,



Bruksväg till Kvislungeby.



Stenhäll som bro



Stengärdesgård

eftersom det ger förutsättningar för närproduktion av livsmedel och därmed minskade transporter. Tåta kopplingar mellan land och stad ger också bättre förutsättningar att sluta kretsloppen i samhället.

Vägar

Det finförgrenade äldre vägsystemet har sannolikt medeltida rötter eller äldre och är en viktig del i upplevelsen av kulturlandskapet. I delar av Björlanda, t.ex. från Storegården till Kippholmen, är vägnätet påtagligt oförändrat liksom genom Kvisljungeby till Låssby. Dessutom är i flera fall också vägmiljöerna både kulturhistoriskt intressanta och vackra miljöer. Här kan trädrader och stenmurar följa vägkanten, väghållningsstenar och stenbroar hör också till miljön. Detta gäller såväl små bruksvägar som byvägar.

Fritidshus

I Björlanda finns även fritidens bebyggelse väl representerad. Sommarvillor från tidigt 1900-tal samt enklare sommarstugor av olika karaktär förmedlar historien om semesterns intåg i det svenska samhället. Björlanda har flera intressanta objekt och områden ur denna kategori.



Fritidshus vid Kallheds näsa

Ekologiska strukturer

En viktig förutsättning för att vi ska kunna bevara den biologiska mångfalden är att behålla ekologiska samband mellan olika naturtyper eftersom det då är möjligt för arter att sprida sig i landskapet. Isolerade populationer riskerar att dö ut. När det gäller naturtyper har Västra Götaland ett särskilt ansvar för att bevara ädellövskog. Större koncentrationer av ädellövskogar än i Björlanda finns bara på norra Hisingen, längs Lärjeån och längst söderut i kommunen. De havsnära randlövskogarna, där man får räkna in objekten i Björlanda, är en naturtyp som ofta är mycket artrik och dessutom speciell för Bohuslän.

Övriga naturtyper (biotoper) i Björlanda som kan sägas vara ansvarsbiotoper för länet och Göteborg är ljunghedar, hållmarker och fukthedar och marina strandmiljöer. Relativt stora arealer av dessa naturtyper finns på Björlandahalvön och längs Nordre älv. Hisingen har en stor andel av de fåtaliga ängs- och hagmarker som finns kvar i Göteborg. Flera av dem finns i Björlanda, och två av områdena hävdas genom slåtter. Slätterängar är en av de mest hotade naturtyperna i landet.

Naturen i Björlanda har stora värden ur ett landskapsperspektiv och ur ett metapopulationsperspektiv. Med metapopulationer menar vi arter som rör sig mellan avgränsade mindre områden i landskapet och som är beroende av att det finns tillräckligt av dessa miljöer inom ett visst avstånd. Det är också viktigt att de har möjlighet att sprida sig mellan områdena. Större vattensalamander har ett sådant levnadssätt. Den har ett starkt fäste på västra Hisingen och i Björlanda även sett i ett nationellt perspektiv. Andra naturvårdsintressanta arter i Björlanda är hasselsnok och alkonblåvinge.

Björlanda har relativt stora koncentrationerna av vissa naturtyper och arter. Detta gäller främst ädellövskogarna som domineras av ek; odlingslandskapet med åkrar och ängs- och hagmarker; hållmarker och hedar; samt metapopulationsområden för större vattensalamander. Fragmentation och isolering av områden av samma naturtyp är ett stort hot mot den biologiska mångfalden, och områden där ekologiska samband kan upprätthållas får därför ett stort bevarandevärde. Detta gör att många naturområden i Björlanda är särskilt värdefulla.

Värden mellan de utpekade områdena

I de områden som inte faller under "landskapsavsnitt" eller "särskilda områden" och inte heller under utpekade objekt kan naturligtvis också finnas kulturhistoriska och miljöskapande kvaliteter. Fornlämningar kan finnas i hela området, inte minst gravar på bergskränen. Alla fornlämningar har skydd enligt kulturminneslagen. Flera gårdar med välbevarade byggnader finns också. Här kan till exempel nämnas flera av gårdarna i Lilleby. Även det äldre vägnätet i Lilleby är välbevarat genom Gamla Lillebyvägen, som är en del av Kongahällavägens äldre sträckning. Vidare kan nämnas att bebyggelsen i Kålsared ligger kvar vid den gamla byplatsen. I området runt byn finns flera bevarade kulturlandskapselement bland annat den gamla vägsträckningen.

Landskapselementen som t ex stenmurar, åkerholmar, diken och småvatten har också naturvärden och är biotopskyddade enligt miljöbalken. Det förekommer också "naturvårdsobjekt" utanför landskapsavsnitten som t ex ädellövskogsbestånd, våtmarker och hagmarker.

I "områdesvis redovisning" beskrivs landskapsavsnitt som innehåller flera utpekade naturvärden. Inom utredningsområdet finns också några enstaka mindre naturvårdsobjekt som inte hamnar inom landskapsavsnitten för naturvärden, bland annat:

m. Ambros kulle – en värdefull hagmark där det bl a finns flera arter vaxskivlingar (svamparter som ofta är knutna till betade marker). Ingår i kulturvärdesredovisningens landskapsavsnitt D, särskilt område VI.

n. Betesmark vid Säve flygplats – en liten vacker betad enbuskbevuxen kulle med många betesgynnade växtarter.

Kuststräckan (inte utmärkt på kartan). Nordre älv med strandområden är ett så kallat RAMSAR-område, ett våtmarksområde av internationellt intresse som är utsett enligt Våtmarkskonventionen. Älven med strandområden omfattas av naturreservatet Nordre Älvs Estuarium, Natura 2000 och strandskydd. Värdena i estuariet och längs älven utgörs till stora delar av strandängar, våtmarker, grunda vikar, ålgräsängar och blåmusselbankar. På ett antal platser förekommer vassar och värdefulla klippstränder. Den grunda viken i Nolviks kile har bedömts vara av högsta värde medan viken norr om Björlanda kile är påverkad av hamnen. Älven och dess mynningsområde med grunda vatten och betade strandängar har också stora värden för häckande och/eller övervintrande fåglar. Strandavsnitt ingår i flera av de nedan beskrivna landskapsavsnitten.

Hot och möjligheter

Välbevarat vägnät

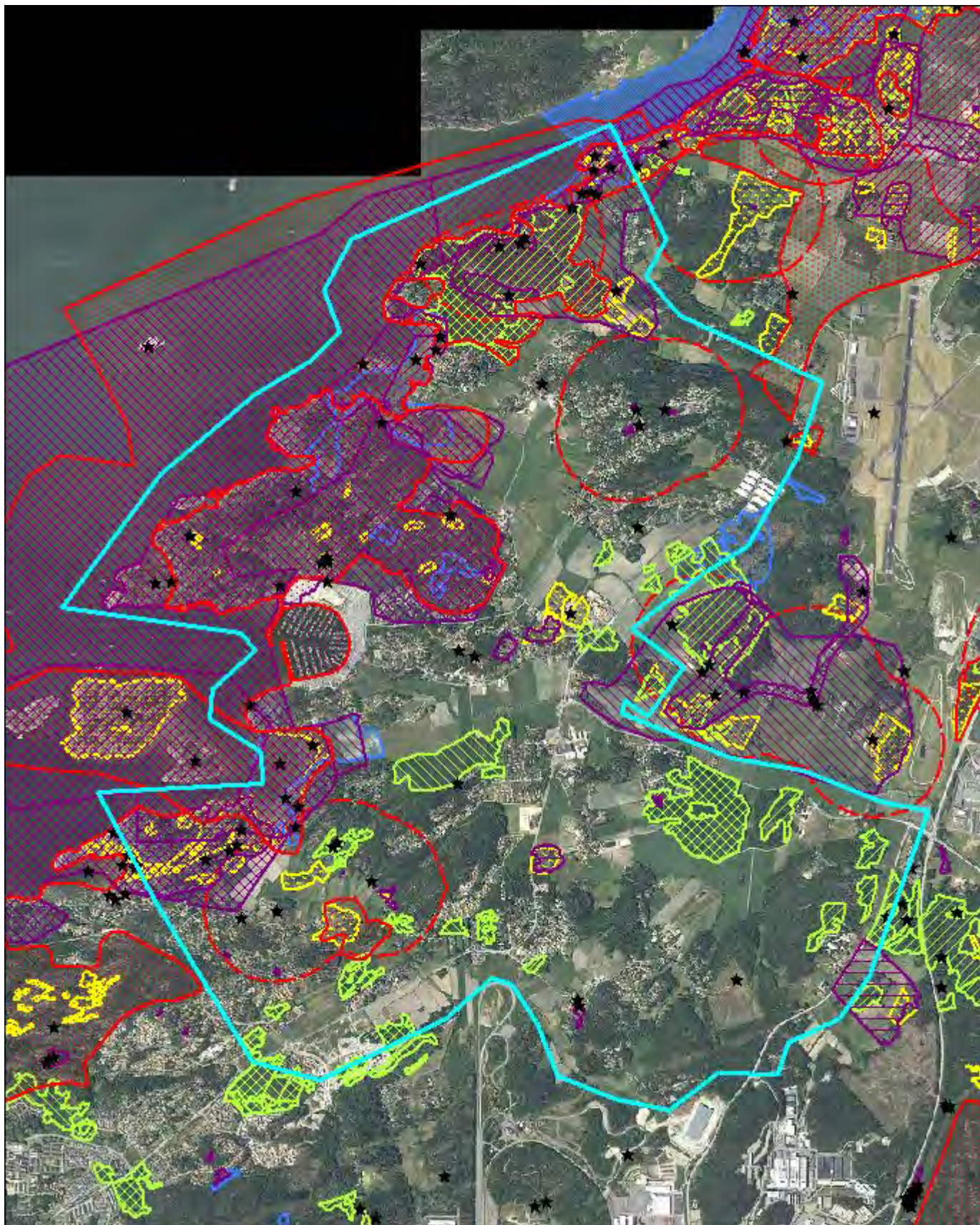
Vägnätet är i stora drag samma som på storskifteskartorna från slutet av 1700-talet. För att bevara den historiska kontinuiteten i landskapet är det viktigt att ta hänsyn till de äldre vägmiljöerna det vill säga vägsträckningen så väl som inramande trädrader och kringgårdande stenmurar och vissa fall även vägbeläggningen. I vissa fall kan det vara fördelaktigt att dra nya vägar i gamla vägsträckningar men i andra fall kan det vara betydelsefullt att bevara den gamla vägen och kanske låta den övergå till att bli cykel- och gångväg.

Fornlämningar att upptäcka

De arkeologiska undersökningarna i samband med planering av mästarekapsbana för golf 2004 visade att det finns ett stort men okänt antal fornlämningar både på impedimenten i åkermarken och på höjdområdena i skogsmarken. Detta förhållande förekommer sannolikt på flera ställen i Björlanda och angränsande områden.



Fornlämningar finns även i landskapet utanför de utpekade områdena. Kartan visar fornlämningar i hela området.



Samlade naturvärden i Björlanda.

Gör natur- och kulturlandskapet tillgängligt

Området är som helhet känsligt för storskalig exploatering. En möjlighet att visa natur- och kulturlandskapet för allmänheten är att placera förklarande skyltar på strategiska platser eller att via digital teknik berätta om natur- och kulturlandskapet. Möjligheter att anlägga natur- och kulturstigar bör övervägas. Ett sådant område är Björlandahalvön med flera bronsåldersrösen och fiskelämningar från historisk tid. Utsikten är dessutom storlagen härifrån. Området skulle behöva röjas från växtlighet.

Stenmurar och dammar som spår i landskapet

Stenmurarna i landskapet har ett visst lagskydd inte minst på de öppna markerna. De är inte bara vackra utan också betydelsebärande och förtjänar vård och underhåll. Det är till exempel värdefullt att röja bort växtlighet längs med murarna och att lägga upp nedfallna stenar. Det är däremot inte kulturhistoriskt meningsfullt att bygga upp nya stengärdesgårdar.

Dammar har liksom murarna ett visst lagskydd och är viktiga lämningar för förståelsen av jordbruksnäringen. Inte sällan är dammarna stenskodda och behöver underhåll.

Varsam hävd

För att förstå den långa kontinuiteten i utnyttjandet av landskapet kan det med fördel betas. Det är dock angeläget att betet sker med omsorg om marker och lämningar. Till exempel bör in och utsläpp liksom utfodringsplatser placeras så att slitaget inte blir för stort.

De natur- och kulturvärden som finns i jordbrukslandskapet idag är beroende av fortsatt hävd och brukande av jorden. Bland annat finns stora arealer strandängar och andra ängs- och hagmarker som är i behov av återupptagen eller intensifierad hävd. Att ge förutsättningar för såväl traditionellt jordbruk som modern djurhållning är ett hållbart sätt att värna utpekade värden.

Genom att reservera mark runt byarna för odling och bete ges byplatsen en visuell rymd och man lämnar möjlighet till fortsatt ekonomiskt brukande av marken.

Fortsatt hävd är avgörande för att naturvärdena ska bestå i Björlandaområdet. Ängar- och hagar, ljung- och kusthedar är känsliga för igenväxning

och variationen med ädellövskogar, våtmarker, brynmiljöer och åkermark är ett väsentligt inslag. Stenmurar, öppna diken och åkerholmar är visserligen biotopskyddade men de är även känsliga för igenväxning.

Skogsmarkerna är känsliga för skogsbruksåtgärder och inslaget av gamla träd och "död ved" är viktiga inslag.

Stora sammanhängande arealer

Det är särskilt viktigt att bibehålla tillräckliga områden för att växt- och djurarter ska kunna överleva på lång sikt och för att möjligheter till spridning och genutbyte skall finnas kvar. Man bör inrikta sig på att bevara stora sammanhängande arealer av: hedmarkerna, våtmarkerna och hållmarkerna längs älven; ädellövskogarna; odlingslandskapet inklusive ängs- och hagmarker och brynmiljöer; samt "metapopulationsområden" för större vattensalamander.

Naturvärdena i Björlanda bör betraktas ur ett landskapsekologiskt perspektiv. För att värdekärnorna ska behålla det rika växt- och djurlivet i Björlanda behöver de ha kontakt i landskapsrummet. Arter behöver ha möjlighet att kunna sprida sig mellan kärnområdena, t ex i "gröna" korridorer.

Natur, kultur och sociotop

Det är viktigt att använda det digitala kartunderlaget "Natur, kultur och sociotop" i stadens GIS-system vid planering och förvaltning. Information om arter är en färskvara och ny kunskap tillkommer löpande.

Utökat skyddsbehov

Enligt beslut i kommunfullmäktige ska ytterligare områden längs Nordre älv utredas för skydd. Kallhed är ett område som utreds av länsstyrelsen.

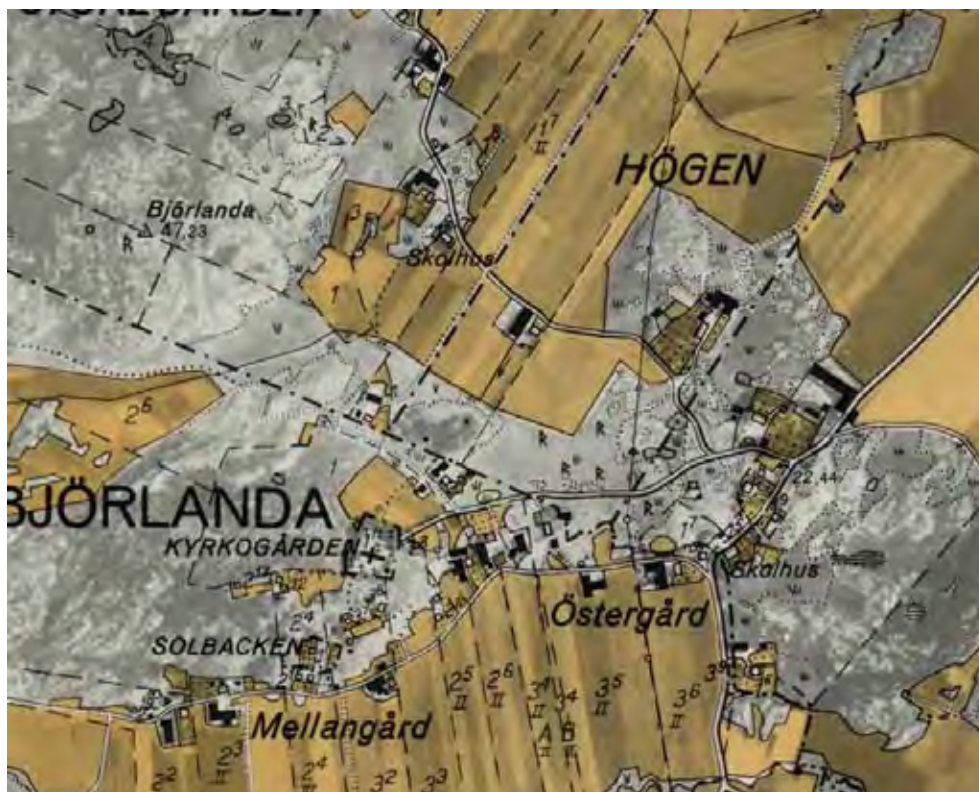
Andra lämpliga områden är:

- Björlandahalvön och området ovan Storegården – ett stort ljunghedsområde, klassat som ekologiskt särskilt känsligt, riksintresse för naturvärden, Natura 2000-område, ängs/hagmark, lokal för större vattensalamander; kråldjursområde, fornlämningar, strandskydd.
- Fåglevik/Bronsåldersundet – kulturvärden av riksintresse, ängs/hagmarker, ekologiskt särskilt känsligt område, ädellövskog, större vattensalamander, riksintresse för natur- och kulturmiljövård, Natura 2000-område.
- Lillebybergen – Natura 2000-område, riksintresse för naturvärden, ekologiskt särskilt känsligt område, ängs/hagmarker, strandskydd, rödlistade arter, många småvatten, skalgrusbank.

Exempel på bebyggelseutveckling i centrala Björlanda

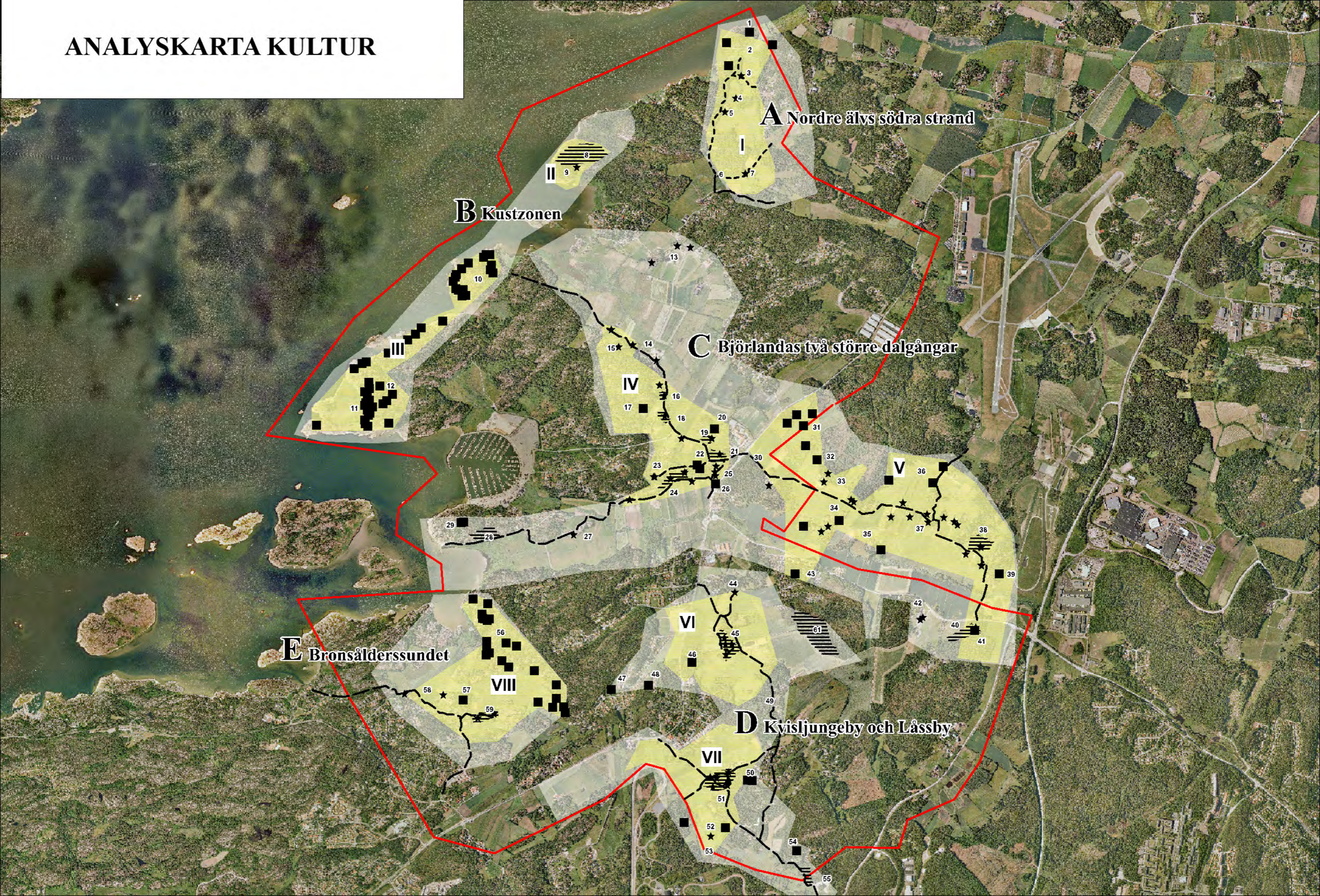


År 2008

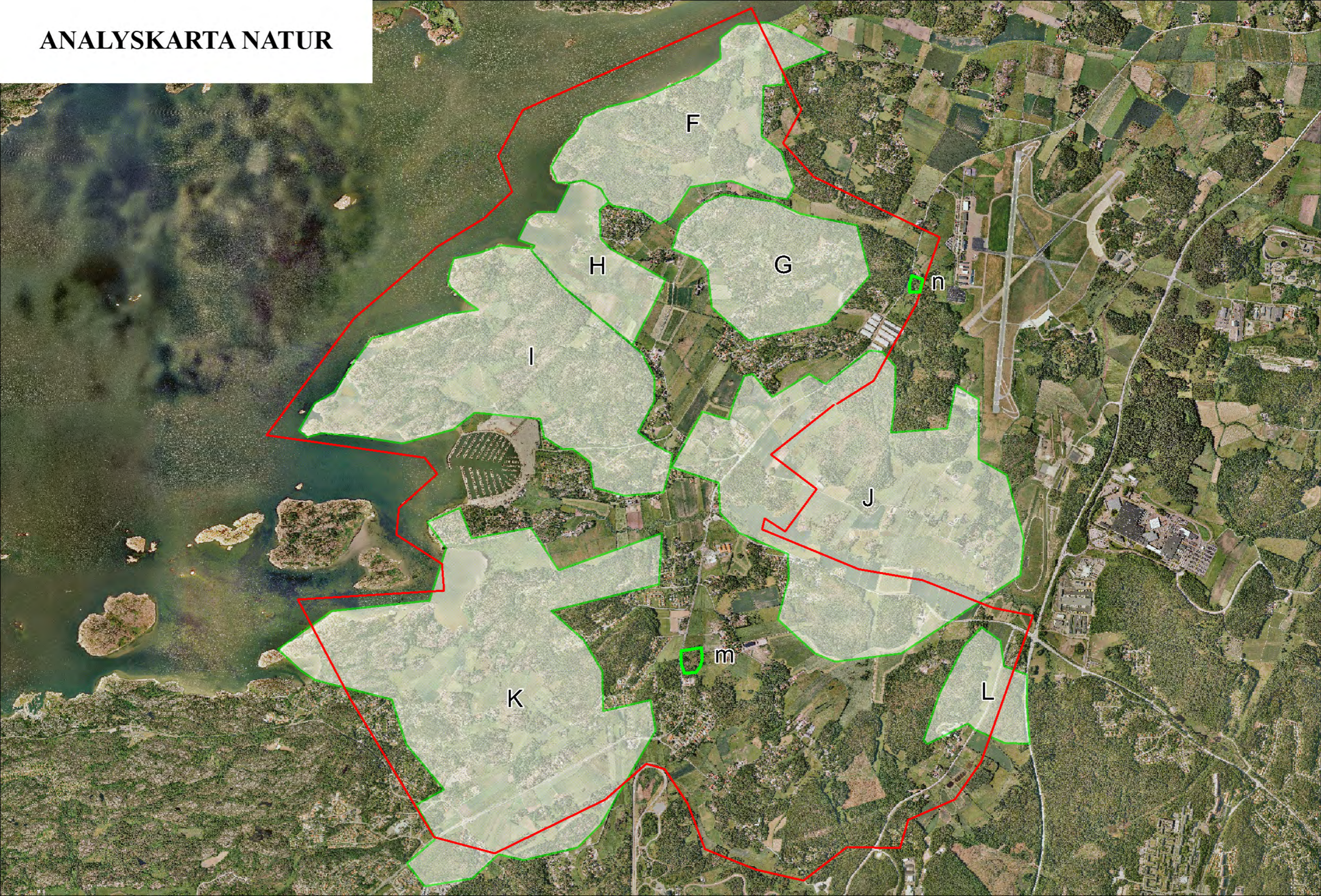


År 1930

ANALYSKARTA KULTUR



ANALYSKARTA NATUR



OMRÅDESVIS REDOVISNING

I nedanstående text hänvisar siffrorna inom parentes till motsvarande siffror på Analyskartan.

A. Nordre älvs södra strand

Landskapsavsnitt – kultur

Landskapsavsnittet sträcker sig från Nordre älv och Kippholmen och följer sedan dalgången vid Nolvikshöjd ut till Kongahällavägen.

Det är ett småskaligt landskap med öppna marker som bryts upp av mindre lövträdbeväxta partier på mindre höjder. Det inramas av skogsklädda bergspartier i väster, söder och öster. I norr ansluter Nordre älv. På bergspartiet i öster ligger ett område med sommarstugor och åretruntvillor.

Kulturlandskapet med jordbruksanknutna gårdsanläggningar, stenmurar, vägnät, trädrader samt rester efter äldre anläggningar är till sin helhet välbevarat.

Landskapsavsnittet ingår i naturvärdesredovisningens område F.

I. Särskilt område: Kallhed och Kippholmen

Kulturhistoria

Inom det beskrivna landskapsavsnittet finns 12 fornlämningar. Fyra av dem tillhör historisk tid. Övriga lämningar utgörs huvudsakligen av stensättningar vilka är gravar från brons- och järnålder. En stenåldersboplats förundersöktes 1990 i samband med exploatering. Boplatsen kunde inte mer exakt funktions- eller tidsbestämmas.

Att särskilt tänka på i planering och förvaltning

- Sammanhangen i landskapet där gårdsanläggningarna med dess byggnader spelar en avgörande roll tillsammans med vägmiljön.
- Försvarsanläggningen vid Kippholmen ger stor förståelse för den militärstrategiska betydelsen av Norde älv och tidens politiska spänningar.
- Kulturmiljöns känslighet är störst i dalen och brynzonerna. Ett krav på robustare vägmiljö kan utgöra ett direkt hot för områdets kulturvärden.



Landskap vid Kippholmen



Långhöftsstuga (5)



Försvarsvall från 1700-talet (2)



Kippholmens gård (3)



Vägmiljö



Stensatt damm

Markerna kring Kallhed och Kippholmen har varit bebodda åtminstone sedan den yngre stenåldern. Därefter har människor vistats i landskapet kontinuerligt under bronsålder, järnålder och in i vår tid. Det är osäkert hur mycket landskapet utnyttjades under medeltid. Utöver spridda litterära omnämningen har vi inga lämningar i landskapet från den tiden.

På Kippholmen finns lämningarna efter en skans som anlades cirka 1720. I söder och öster finns ett par mindre försvarsvallar som kan ha hört samman med skansen. Skansanläggningen är närmast rektangulär 19 x 13 m stor (2). Här fanns också två sillsalterier på 1760-talet. Minst fyra husgrunder från byggnader på platsen har använts för sillindustrins verksamhet. Området är cirka 80 x 45 m stort (1).

Det särskilt utvalda området vid Kallhed och Kippholmen ligger i huvudsak inom Kallheds bys ägor med den utflyttade gården Kallhed 1:11 och ensamgården Kippholmen 1:1. Vägen från Kippholmen till Kallhed och Nolvik finns beskriven i biskop Jens Nilssøns visitationsberättelse från 1594, då hans båt landades vid Kippholmen. Vägnätet är mycket välbevarat till sin sträckning och är kantat av stenmurar samt trädrader av kraftiga äldre lövträd (6).

Kippholmen har varit ensamgård (3) under äldre tid, antagligen utflyttad från Kallheds by. Redan på kartan från 1695 redovisas gårdsbebyggelse på platsen för Kippholmens gård. På samma karta finns en kvarn redovisad, Bäckekvarn (4). Gården har ett bostadshus från 1829, framkammarsstuga med sidoutbyggnader vid köksdelen och flera ekonomibyggnader som tillsammans bildar en betydelsefull helhet.

Bebyggelsen på den utflyttade gården Kallhed (5) omfattar bland annat ett äldre bostadshus en s.k. långloftsstuga med två ingångar, ladugård, stensatt damm mm. Av särskilt intresse är långloftstugan då det finns få byggnader av denna ålderdomliga typ i kommunen.

Norr om Kvarnbäcken och öster om Kippholmsvägen ligger ett småskaligt kulturlandskap som brukas för bete och odling. I detta område ligger grunden efter en utskiftad gård från Kallheds byplats (7).

B. Kustzonen

Landskapsavsnitt – kultur

Kustzonen i Björlanda karaktäriseras av en uppsprucken kustremsa med vikar och långgrunda strandpartier. De relativt låga bergen har varierad höjd och är kala och buskbeväxta. På flera områden finns klappersten även långt upp på stranden.

Kustzonen har under lång tid varit viktig för försörjningen. Där finns lämningar från äldre bebyggelse och industrier. Även idag har kustzonen sin speciella attraktionskraft inte minst för bad- och friluftsliv.

I kustzonen finns tomtningar som är knutna framför allt till fiske. De uppträder i stora koncentrationer längs Nordre älv, särskilt i Björlanda. Även gravformerna rösen och stensättningar är rikligt representerade i detta område.

I kustzonen ligger naturreservatet Nordre älvs estuarium.

II. Särskilt område: Kallheds näsa

Kulturhistoria

Vid Nordre älvs utlopp ligger Kallheds näsa, ett bergigt och delvis skogsbevuxet område med samlad fritidshusbebyggelse (8). Bebyggelsen ligger till största delen på två stora fastigheter, som ägs av en stugförening.

Området ger ett öppet intryck där få av husens stora trädgårdar omges av höga staket eller häckar. Bebyggelsen är sannolikt tillkommen från 1960-talet och framåt

Att särskilt tänka på i planering och förvaltning

- Karaktären av 1960-talets fritidsbebyggelse på Kallheds näsa är välbevarad med små trähus i ett plan, de flesta med locklistpanel eller stockpanel. Det skulle innebära ett hot mot kulturmiljön om fritidshusen övergår till permanent boende eller av andra skäl påtagligt förstoras. Likaså är karaktären av relativt öppna tomter utan påtaglig avgränsning viktig att slå vakt om.
- Kustzonens karaktäristiska lämningar av tillfällig fiskebebyggelse, så kallade tomtningar. Magnifika rösen på omsorgsfullt utvalda platser ger kustzonen ett tydligt tidsdjup. Hot att områden med tomtningar och rösen växer igen och döljs av en tät buskvegetation.



Bronsåldersröse (12)



Hamnanläggning



Tomtning (11)



Tomtning byggd med sten ur röset (11)



Tidstypisk sommarstuga
(1960-tal) (8)

och karakteriseras av trähus med små dimensioner och flacka sadeltak. De flesta med locklistpanel eller stockpanel. Även fjällpanel förekommer. Många hus har byggts till under åren, men karaktären har i de flesta fall bibehållits. Karaktären av enkel fritidsbebyggelse är välbevarad.

Ute på Kallheds näs ligger också ett före detta ålfiskartorp (9). Det omfattar ett bostadshus och en enlängad ombyggd ladugård. Husen uppfördes 1882. Slakten bodde kvar i det gamla huset till 1986 och ålfiske bedrevs så sent som 1994.

Området ingår i naturvärdesredovisningens område F.

III. Särskilt område: Björlandahalvön

Kulturhistoria

Kustzonens fornlämningar utgörs i synnerhet av så kallade tomtningar. De finns i stort antal i den omedelbara strandzonen, främst på Björlandahalvön och ett stycke norrut (10, 11). De finns också på öarna utanför Björlandakusten. Tomtningar är lämningar av enkla tillfälliga visten som utnyttjades under sillfiskeperioderna. De består mestadels av låga stenkonstruktioner som en gång stöttat ett tält eller en enkel bostad. För Bohuslän inföll de viktigaste sillfiskeperioderna från mitten av 1500-talet till början av 1900-talet.

Lite högre upp i kustzonen ligger enstaka stensättningar och rösen från bronsåldern och den äldsta järnåldern (12). Stora stenrösen på bergskrön utgör ofta gravar från bronsåldern. Så är säkert även fallet med rösen i detta område. Med en havsyta cirka 10 m högre än idag har rösen och stensättningarna en gång legat betydligt närmare stranden.

Området ingår i naturvärdesredovisningens område I.

C. Björlandas två större dalgångar

Landskapsavsnitt – kultur

Området utgörs av två dalgångar som förenas vid Björlanda by och fortsätter som en enda dal och avslutas ungefär vid Norrleden med Helgereds och Östergärdes skogbevuxta höjder. Osbäcken rinner igenom dalen i öst-västlig riktning och där dalen delar sig följer bäcken den södra sträckningen ut i havet. I östra delen av området är de små bergsimpedimenten i dalgången typiska. Björlanda-Lexbyväg skär från öster till väster genom den östra delen av området.

Det finns få platser i Sverige som kan mäta sig med Björlandaområdet vad beträffar antalet fornlämningar och den kontinuitet som fornminnena uppvisar i landskapet. Inom det här avgränsade landskapsavsnittet finns 128 fornlämningar. Hälften av dem utgör boplatser och den andra hälften gravar och lämningar från äldre tids jordbruk. De flesta boplatserna framkom i höjdområdet öster om Kongahällavägen och norr om Osbäcken i samband med den arkeologiska utredning för planerad mästerskapsbana för golf som utfördes där år 2003-2004. Ungefär hälften av boplatserna har helt eller delvis datering till stenåldern och de äldsta tillhör den äldre stenåldern. Det var då som bebyggelsen etablerades i Björlandaområdet. Då var det fråga om människor som livnärde sig på jakt och fiske. Dalgångarna i Björlanda var vattenfyllda vid den tiden (före ca 2000 f.Kr.) och dessa äldsta boplatser hittar man därför högt upp i terrängen.

Att särskilt tänka på i planering och förvaltning

- Kulturlandskapet i området bjuder på en exceptionellt tydlig kontinuitet. Utvecklingen kan följas från äldsta stenåldern till brons- och järnåldern, medeltiden samt 1800-talet efter laga skiftet.
- Det brukade landskapet ger en unik och storslagen vy genom dalgångarna mot havet.
- Kyrkan har ett strategiskt och tydligt läge i navet mellan dalgångarna.
- De arkeologiska undersökningarna i samband med planering av mästerskapsbana för golf 2003-2004 visade att det finns ett stort men okänt antal fornlämningar både på impedimenten i åkermarken och på höjdområdena i skogsmarken.
- Känsligheten för byggnation i området är stor. Byggnader i dalen får ett mycket kraftigt genomslag och kommer att dominera landskapet. I det småbrutna landskapet blir inte dominansen lika påtaglig för den större landskapsbilden. Men i stället är det i dessa delar som både de förhistoriska och historiska platserna finns och därför är känsliga. I de mindre landskapsrummen är de miljöskapande effekterna stora också vid relativt små förändringar.

I Göteborgsområdet finns ett 50-tal s.k. bronsåldersrösen på bergskrönen. Långsträckta rösen, s.k. långrösen är betydligt färre. På några platser ligger ett runt röse och ett långröse tillsammans. Så är det på bergskrönet längst ut på Store Udd (29).

Som vanligt i Göteborgsområdet är det svårt att finna den yngre järnålderns boplatser och så har även varit fallet i Björlandaområdet. Ingen av de 44 boplatserna har någon känd datering till den yngre järnåldern, det vill säga vendel- eller vikingatiden (600-1050). I ett enstaka fall finns en medeltida datering. Däremot finns dokument bevarade från denna tid. Främst den så kallade Röde bok, en jordebok som biskopen i Oslo stift lade upp år 1180 över kyrkogodsens men även andra medeltida källor redovisar byarna i Björlanda. En vanlig förklaring på detta förhållande är att den yngre järnålderns boplatser ligger där dagens bebyggelse finns och att de därför inte upptäckts.

Karaktäristiskt i landskapet är de äldre vägnäten (30), husklungor med bostadshus och ladugårdar och det lapptäcke som bildas av markens indelning och som avgränsas med stengärdesgårdar, diken och åkerholmar. Den rumsliga strukturen är till stor del oförändrad sedan laga skiftet på 1800-talet. Det gäller t.ex. husens placering och ägo gränser men som tidigare nämnts finns också betydligt äldre kopplingar. Björlanda kyrkas placering uppe på kullen var tidigare mer framträdande än idag då landskapet varit trädfattigt.

Hela dalgången med sina två armar som sträcker sig ut mot havet har en mycket värdefull landskapsbild. Jordbruksmarken har här höga värden. Den västra delen av dalgången omfattas av strandskydd. Store Udd och marken längs Osbäcken ingår i Göteborgs grönstruktur (GS 79) utpekad som rekreativstråk, jordbrukslandskap och skydds zon mot Volvo. Kulturlandskapsområde 128 Björlanda, i Natur- och kulturvårdsprogrammet har antagits på grund av dess höga kulturlandskaps- och bebyggelsevärden. I området kan en mer än tusenårig markanvändning upplevas. Kommunens forum för samlade värden av natur- och kultur "Natur Kultur Sociotop" beskriver området.

En stor del av landskapsavsnittet är identifierat som odlingslandskap av regionalt intresse område 80 – 04 i rapporten *Värdefulla odlingslandskap i Göteborgs och Bohus län. Bevarandeprogram för odlingslandskapets natur- och kulturmiljövärden* utgiven av Länsstyrelsen i Göteborg och Bohus län 1995.



Storegården (16, 18)



Högen i ett välbetat landskap (19, 20)



Björlanda bykulle (24)



Björlanda kyrka (23)



Gravfält på Hovgårdens mark nära kyrkan (22)



Bostadshus på Hovgården (21)



Fritidshus på Store Udd (28)



Stolphål efter hus från romersk järnålder på Storegården



Björlanda skola (25)



Bostadshus på Lunnegården (15)



Gårdsanläggning i Nolvik (13)



Utflyttad gård, Hovgården (33)



Norra Lexbys byplats (38)



Gånggrift vid Lexby (41)

Exempel på välbevarade gårdsanläggningar med bostadshus, ladugårdar och källarbyggnader finns på flera ställen i landskapet. Här kan nämnas Nolvik 3:7 och Nolvik Västergård 3:6 (13).

Stengärdesgårdar finns som ägogränser och som hägnader. Ägogränser kunde också markeras av gränsstenar. Åtminstone sedan skogsbristen inträtt tycks stengärdesgårdar ha varit den vanligaste hägnadstypen i kommunen (60). Hisingen uppvisar ett för Göteborgsområdet ovanligt stort antal stengärdesgårdar.

På området Store Udd ligger ett antal mindre fritidshus med tidstypisk utformning och karakteristiska byggmaterial (28).

Landskapsavsnittet berör naturvärdesredovisningens område G, H, I, J, K och L.

IV. Särskilt område: Björlandaberget

Kulturhistoria

Fornlämningarna på och kring Björlandaberget präglas av lång kontinuitet. Det finns flera boplatser från den äldsta stenåldern och det finns bronsålderslämningar i form av boplatser och gravar. Gravarna utgörs av stensättningar och rösen. Det som tydligast präglar det forntida landskapet är gravfälten kring Björlanda kyrka. De speglar en etablerad gårdsbebyggelse som sträcker sig tillbaka till vår tideräknings början.

Gårds- och bybebyggelsen i Björlanda och i Göteborgsområdet överhuvudtaget fastlades sannolikt redan under den äldre järnåldern (ca 200 f.Kr. – 400 e.Kr.). Från den perioden finns flera bebyggelselämningar i Björlanda och på andra ställen. Under folkvandringstiden (400-600) bör en omlokalisering av den äldre järnålderns bebyggelse ha skett, då dagens bebyggelselägen togs i anspråk. Men alla bebyggelselägen flyttades inte. En gård som legat kvar på samma plats sedan den äldre järnåldern är Storegården. Vid en arkeologisk undersökning år 2006 påträffades en gårdsmiljö från den romerska järnåldern (0-400), alldeles intill dagens gårdsplats.

Det finns flera förhistoriska boplatser i Björlandaområdet. Strax norr om Skra Bro ligger en sådan, Björlanda 372. Denna boplatz förundersöktes

2003 och visade sig omfatta huslämningar och boplatsanläggningar från bronsålder och äldre järnålder. Tidigare har man påträffat fynd från den äldsta stenåldern på platsen (26).

Det finns sju kända gravfält från järnåldern i det beskrivna landskapsavsnittet i Björlanda. Gravfälten är dels belägna kring Björlanda kyrka (17, 20, 22, 32) dels längre österut i närheten av den gamla byplatsen Östergärde (39). Gravfälten speglar sannolikt en fast etablerad jordbruksbebyggelse med början redan i den äldsta järnåldern. Bebyggelsen fortsatte in i medeltid och nyare tid men då begravdes människorna vid kyrkorna och inte på gravfält. Vid Hovgården ligger Björlandaområdets största gravfält med fler än 50 synliga högar och stensättningar (22).

Björlanda by (24) har varit en centralpunkt i regionen åtminstone sedan tidig medeltid, troligen mycket längre. Sockenkyrkan (23) är daterad till 1100-talet och uppförd i anslutning till den gamla byplatsen. Byns bebyggelse glesades ut vid laga skiftet och gårdarna placerades utefter bergskantens södra sluttning. I norr och nordost gränsar Björlanda till Högen (19), Hovgården (21), Storegården (18) och Lunnegården (16), fyra byar som högst sannolikt brutits loss från Björlanda by under tidens gång. Sammantaget bildade de fem byarna ett stort sockencentrum under äldre tid. Rakt österut från kyrkan ligger Björlanda folkskola. Nära skolan ligger kommunens första ålderdomshem (25). Byggnaderna har ett högt kultur- och lokalhistoriskt värde. Vägsystemet är välbevarat, i synnerhet längs foten av sydsluttningen och ut mot Store Udd samt uppe på berget. En stenbro leder över Osbäcken nära Prästegården (27).

Storegårdens byplats låg vid Björlandabergets fot, rakt norr om kyrkan. En gård ligger kvar på byplatsen medan resten flyttats ut till en glesare formation längs bergskanten, utan någon direkt gräns till nästa by.

På Hovgårdens ägor ligger gravfältet Björlanda 53, sannolikt ett så kallat gårdsgravfält. Hovgårdens bebyggelse låg ursprungligen nära platsen där Björlandagården (skolan) ligger idag. Laga skifte genomfördes år 1835. En av gårdarnas byggnader låg kvar på den ursprungliga byplatsen, det var en av områdets största gårdar. Bostadshuset finns ännu kvar (Hovgården 1:97) och är en herrgårdsliknande byggnad uppförd under 1800-talets första hälft. Ekonomibygnaderna är dock rivna. De båda andra gårdarna flyttade till marker på andra sidan Kongahällavägen (33). På Hovgårdens

mark på Björlanda bykulle ligger folkskolan, uppförd 1908. Nära skolan ligger kommunens första ålderdomshem, invigt 1930 (25). Här var också en väderkvarn i bruk från 1860 till 1913.

Högens byplats låg på kullen där Högen 1:4 ligger idag (19). Byn skiftades 1847 och består idag av två strukturellt väl bevarade gårdar, en på den gamla byplatsen på höjden (Högen 1:4) och en vid Björlandakullens fot (Högen 1:3). På Högens ägor ligger även järnåldersgravfälten Björlanda 52 och 85.

Lunnegården låg strax västerut, närmare Kallhedsvägen (16). En gårdsanläggning ligger kvar på byplatsen medan resten flyttats ut till en glesare formation längs bergskanten. Den utflyttade gården Lunnegården 1:3 (14) har ett bostadshus uppfört 1836 på enkel bredd vid en stenlagd gårdsplan men ekonomibyggnaderna är rivna. Bostadshuset flyttades hit vid laga skiftet 1848. Det är av framkammartyp och har senare utökats med en kökstillbyggnad samt frontespis. Vid vägen mot väster ligger rester av en smedja och två andra ekonomibyggnader. Uppe på bergets norra del ligger en stor stenskodd damm (15).

Byarna innehåller enskilda byggnader och hela anläggningar av högt kulturhistoriskt värde. De har bostadshus på enkel eller dubbel bredd och vinkelbyggda ladugårdar. Källarvindar och andra ekonomibyggnader med hög sockel av gråsten utgör ett karaktäristiskt inslag. Här kan till exempel nämnas Storegården 1:2 som ligger vid Nolviksvägen.

Området berör naturvärdesredovisningens område I och J.

V. Särskilt område: Osbäckens östra dalgång

Kulturhistoria

Det forntida kulturlandskapet i Osbäckens dalgång präglas av kontinuitet. Där finns mycket gamla stenåldersboplatser liksom boplatser och gravar som är något yngre (35). Där finns även fornlämningar från brons- och järnåldern. Fornlämningarna ligger framförallt i sluttningarna upp emot bergsområdena som begränsar dalgången. Det gäller såväl stenåldersboplatserna som gravarna från brons- och järnålder.

Gånggriften i Lexby är från yngre stenålder. Gånggriften är den enda bevarade i Göteborg (41). I folkmun har den blivit kallad Kung Östens grav. Gånggrifter är främst kända från Falbygden i Västergötland där de finns till ett antal av ca 300. Gånggriften i Lexby ligger i en 10 m stor hög som är ca 1 m hög. Själva gravkammaren är uppbyggd av klumpstenar och är delvis synlig. Gånggriften är inte undersökt. Runtomkring gravbyggnaden ligger även en boplats. Gånggrifter är den tidiga bondekulturens gravar. De var kollektivgravar och användes i flera generationer.

Gravfält finns i närheten av Östergärdes gamla byplats. Gravfält med synliga högar och stensättningar brukar tillhöra mitten och senare delen av järnåldern (ca 400-1000 e.Kr.). Norr om Östergärde gamla byplats ligger ett gravfält från den äldsta järnåldern (39). Gravarna är inte synliga ovan mark.

Byn Östergärde har sannolikt sitt ursprung i järnåldern. Under senare år har det framkommit att det finns flera järnåldersboplatser på de små höjdrygarna alldeles söder och norr om Osbäcken. På flera platser här ligger koncentrationer av boplatser från brons- och järnålder (31, 35). Högre upp i landskapet ligger stenåldersboplatserna, som en gång i tiden låg vid stranden när havsytan låg 15-25 m högre än idag (36). Norr om Osbäcken har man även påträffat några områden med fossil odlingsmark. En särskilt iögonfallande fornlämning söder om Osbäcken utgör domarringen i Trulsegården (43). Domarringen ligger i ett dominant läge i landskapet. Idag är området igenväxt och utsikt saknas. Domarringen är en grav från järnåldern men har i folktraditionen satts i samband med rättskipning.

Huvuddelen av bebyggelsen inom området uppfördes troligen i samband med laga skifte omkring 1840 då Hovgårdens och Lexbys byar skiftades ut. Gårdarna utefter Björlanda Lexbyväg bildar ett mycket välbevarat stråk av utskiftade gårdar längs den öppna dalgången runt Osbäcken (33 och 37). Marken är fortfarande brukad och omfattar även en mängd kulturbärande landskapselement såsom stengärdesgårdar, odlingsrösen och dammar. Den rumsliga strukturen är sannolikt oförändrad sedan laga skifte, det gäller såväl bebyggelsens placering som ägo- och avgränsningar och den öppna markens arrondering. Hovgården 1:4 (33) är ännu i bruk och en av flera värdefulla gårdsanläggningar. Bostadshuset inom området är s.k. dubbelhus ofta med en fyr- eller sexdelad planlösning. Flera intressanta ekonomibyggnader däribland en smedja finns på gården.

Bebyggelsen i Alleby ligger på den gamla bytomten och kan förväntas ha

en hög ålder, liksom några av husen i Norra Lexby (38). Norra Lexby omfattar flera gårdar av högt kulturhistoriskt värde, där den andra Östra Smedjegården ("Stavas", Lexby 2:2) bör nämnas som särskilt välhållen. De äldre ekonomibyggnaderna t.ex ladugårdar, källare, smedjor och uthus som finns i området är av lika stort intresse som bostadshusen.

Inom området finns också ett antal husgrunder och stensatta brunnar efter torp, flera av torpen finns redovisade på 1834 års karta (34).

Till Södra Lexby (40) hörde Lundgården, Västergården och Östergården ("Häradsdomarens"), där den sistnämndas påkostade bostadshus ligger kvar på byplatsen. Västergården (42) har ett högt lokalhistoriskt värde, då den har ett förflutet som kommunens fattiggård.

Området ingår i naturvärdesredovisningens område J.



Kulturlandskap norr om Osbäcken

D. Kvisljungeby och Låssby

Landskapsavsnitt – kultur

Området utgörs av ett brutet landskap betående av odlingsmark och mindre skogsbevuxna höjdområden. Fornlämningarna i området är framför allt knutna till de bergiga partierna och där åker- och ängsmark gränssar till bergs- och skogsområden.

Omlandet kring bykullarna Kvisljungeby och Låssby är ett öppet, levande och innehållsrikt kulturlandskap. Åkrarna med sina ägogränser i form av stenmurar löper från bykullarna ner över de lägre liggande bördiga lerslätterna. De öppna markerna förtydligar byarnas oskiftade karaktär och deras historiska bruk. Flertalet av gårdarna har kvar sina ekonomibyggnader och uthus. Låssbys omgivning utgörs av ett långsträckt odlingslandskap där en bäck rinner genom områdets lägst liggande delar.

Dessa byar utgör två av en handfull välbevarade klungbyar på Hisingen. Bymiljön består av bostadshus, ekonomibyggnader och ett anslutande vägsystem (49) av avsevärd ålder. Det omgivande kulturlandskapet har åtskilliga ålderdomliga drag bevarade; bruksvägar, impediment, ägogränser i form av stengärdesgårdar mm.

I landskapsområdets sydöstra del ligger den övergivna Önnereds byplats (55).

Att särskilt tänka på i planering och förvaltning

- Området besitter ett stort värde ur fornlämningssynpunkt. Inom landskapsavsnittet ligger mycket betydelsefulla stenåldersboplatser väster om Kongahällavägen. Detsamma gäller för Låssbyområdet. Öster om samma väg ligger det bäst bevarade gravfältet från yngre järnålder i Göteborgsområdet – Ambros kulle.
- Vid laga skiftet flyttades inte bybebyggelsen i Kvisljungeby och Låssby ut från bykärnan i samma utsträckning som på många andra ställen. Byarna visar därför på ett pedagogiskt sätt de täta bybildningar som var vanliga före laga skiftes-reformen. Flera av byggnaderna är från 1800-talet och ett par av bostadshusen har mycket välbevarad exteriör. De öppna markerna förtydligar karaktären av bybebyggelsen.
- När nybebyggelsen kommer allt närmare bykärnorna blir de historiska byplatserna svåra att uppfatta. De kringliggande öppna markerna minskar eller försvinner, därmed försvinner också en betydande del av byarnas berättelse. Detta är naturligtvis inte någon önskad utveckling.

En stor del av landskapsavsnittet är identifierat som odlingslandskap av regionalt intresse område 80 – 04 i rapporten *Värdefulla odlingslandskap i Göteborgs och Bohus län. Bevarandeprogram för odlingslandskapets natur- och kulturmiljövården* utgiven av Länsstyrelsen i Göteborg och Bohus län 1995.

Landskapsavsnittet berör delvis naturvärdesredovisningens område J & K.

VI. Särskilt område: Kvisljungeby

Kulturhistoria

Arkeologiskt domineras landskapsavsnittet vid Kvisljungeby och Låssby av boplatser från olika tidsepoker, vilka visar på områdets långa kontinuitet. Boplatser från yngre stenålder och bronsålder utgör ett dominant inslag. I de högre belägna partierna finns även stensättningar av bronsålderskaraktär samt boplatser från äldre stenåldern. Var och en av boplatserna har vid arkeologiska undersökningar visat sig ha mycket lång användningstid. Boplatser nr 301 i Björlanda hör till den grupp stenåldersboplatser som har en lång kontinuitet och en geografiskt omfattande utbredning i en sluttande dalgång. Bosättningen har etablerats i det högsta terrängläget under den äldsta stenåldern och har sedan följt havsstranden nedåt efterhand som havet sjunkit undan (47).

Sammanlagt finns 41 fornlämningar inom landskapsavsnittet. De förhistoriska boplatserna utgör hälften av antalet. Övriga utgör gravar, gravfält, fyndplatser m.m. Gravarna i form av stensättningar och några högar är oftast enstaka och belägna på bergstoppar och lägre höjder. Väster om Kvisljungebygravfältet ligger en stor stensättning monumentalt i landskapet (48). Idag är den kringbyggd av villor och därför lite svår att nå. Stensättningen är begränsad av en s.k. kantkedja av löst lagda stenar i rad.

Inom Kvisljungebyområdet utmärker sig särskilt gravfältet Björlanda 5 som kallas Ambros kulle. Det ligger alldeles väster om byn Kvisljungeby. Gravfältet är ett av de största och mest välbevarade i Göteborgs kommun. Det tillhör den yngre järnåldern och troligen främst vikingatid (750-1050 e.Kr.). Sammanlagt finns ett 40-tal anläggningar på gravfältet, främst stensättningar men också runda högar. Även två treuddar och två skeppsformiga



Kvisljugby by (45)



Utflyttad gård från byplatsen (44)



Ambros kulle med gravfält, sett från byn (46)



Gårdsanläggning på byplatsen (45)



Synliga gravhögar på gravfältet (46)



I fonden parken Lunden enl. skifteskarta 1793 (61)

stensättningar förekommer. Gravfältet är inte undersökt (46).

De historiska bybildningarna Kvisljungeby (45), och Låssby (51) har troligen ett förhistoriskt ursprung. I anslutning till byarna ligger gravar och det ovan nämnda gravfältet Ambros kulle från järnålder vilka indikerar en tidig datering. Speciellt tydligt är detta i Kvisljungeby.

Vid storskiftet 1793 hade Kvisljungeby (45) åtta brukningsenheter uppdelat på Kronogården, Trulsegården och Skomakaregården. Runt klungbyn på höjden breder byns odlingsmark ut sig. Gränsande till inägomarken åt öster fanns en inhägnad "park", Lunden, som brukades av byn. Väster och söder om inägomarken finns utmark och bete. Vid genomförandet av laga skifte 1852 blev nästan alla gårdar kvar på den ursprungliga platsen som därför har kvar sin täta bebyggelsestruktur.

Kvisljungeby är fortfarande en jordbruksby med flera intressanta gårdsanläggningar på byplatsen och Lunden finns fortfarande kvar som tydligt avgränsat skogsområde (61). Gårdsanläggningarna har bostadshus på dubbel bredd och vinkelbyggda ladugårdar eller längor, källarvindar och andra ekonomibyggnader. Här kan särskilt nämnas Kvisljungeby 2:4, 2:5, 3:8 och 1:2. På den utflyttade gården Kvisljungeby 3:6 finns ett fint exempel på det så kallade dubbelhuset (44).

VII. Särskilt område: Låssby

Kulturhistoria

Östra Låssby är ett relativt flackt landskap med låga bergsknallar och mellanliggande betade och odlade markområden. Under stenåldern var detta en arkipelag av små öar där man bodde i de mellanliggande vikarna. Idag finns flera av stenåldersboplatserna bevarade i det som blivit ett jordbrukslandskap. Några av boplatserna är undersökta, bl.a. två stenåldersboplatser från mitten av den yngre stenåldern, den s.k. gropkeramiska kulturen, då fisket var den dominerande näringskällan för människorna (52). Vissa boplatser i området har nyttjats genom hela stenåldern (54).

Det finns även lämningar av brons- och järnålderslandskapet i Låssbyområdet. På ett ställe i kanten av den nuvarande villabebyggelsen finns en plats med två enstaka gravmonument, en hög och enstensättning (50). De

kan höra samman med den boplats (Björlanda 325) som ligger alldeles intill gravarna. Boplatsen delundersöktes 2001 och visade sig vara från slutet av bronsåldern samt den äldsta järnåldern (ca 1000 f.Kr.-0).

Storskifte genomfördes i Låssby 1799 (51). Byns fyra gårdar, Innegården, Knapegården, Skraddaregården och Sörgården hade tillsammans 10 brukningsenheter. På kartan syns en tät klungby. Två husbehovsväderkvarnar fanns i byn. Laga skifte genomfördes 1862 utan att den täta byklungan avsevärt förändrades. Ett litet stycke söder om byn ligger platsen för ett av Låssbys torp (53). I Låssby finns idag enskilda byggnader och hela gårdsanläggningar av högt kulturhistoriskt värde. Här kan till exempel nämnas Låssby 3:3 och 4:28 som har bostadshus och flera betydelsefulla ekonomibyggnader. På fastigheten Låssby 19:1 finns fortfarande ett bostadshus på enkelbredd.



Bruksväg mot Låssby by (51)



Välbevarad gårdsenhet i Låssby (51)



Låssby by med sitt typiska läge i landskapet

E. Bronsålderssundet

Landskapsavsnitt – kultur

Området är en del av det sund som sträckte sig tvärs över Hisingen under bronsåldern och som idag utgörs av åker- och ängsmark samt kala bergsområden. Det omfattar stora bronsåldersrösen på höjdområdena samt andra fornlämningar som tillsammans med kulturlandskapet utgör en mycket värdefull miljö. I områdets södra del ligger gårdsanläggningar med relativt välbevarade byggnader.

Fåglevik har ett varierat kulturlandskap med bergspartier och odlad lerslätt, marken är fortfarande i bruk som betes- och odlingsmark. I Göteborgs grönstruktur pekas Bronsålderssundet ut som viktigt ur rekreations- och landskapsbildssynpunkt (GS 78). Landskapsavsnittet är identifierat som odlingslandskap av regionalt intresse område 80 – 04 i rapporten *Värdefulla odlingslandskap i Göteborgs och Bohus län. Bevarandeprogram för odlingslandskapets natur- och kulturmiljövården* utgiven av Länsstyrelsen i Göteborg och Bohus län 1995.

Stigen i Bronsålderssundet är mycket välbesökt, dels av kringboende men också av folk som kommer med bil till parkeringsplatsen, där stigen börjar. Även mullegrupper och skolklasser utnyttjar stigen. Längs stigen finns en hel del intressant växtlighet, bl.a. kalkgynnade växter som blåsippa, gullviva och blodnäva. Enstaka exemplar av den sällsynta klockgentianan har också iaktta-

Att särskilt tänka på i planering och förvaltning

- Området är en del av det sund som delade Hisingen i två större öar under bronsåldern. I synnerhet längs den norra sidan av dalgången finns ett stort antal gravar och boplatser som kan hänföras till den perioden (1700-500 f.Kr.). Detta är den enda bevarade delen av Bronsålderssundet och det är därför mycket viktigt att den bevaras. Övriga delar har förstörts av exploatering.
- Området visar med flera tidsmarkörer ett betydelsefullt kulturlandskap. Exempelvis finns här stenmurar och flera intressanta gårdsmiljöer.
- Området riskerar igenväxning om det inte betas eller slås. Det hotas också av att bebyggelsen tränger sig på allt närmare vilket raderar ut det gamla odlingslandskapet och inte minst upplevelsen av det gamla sundet.

gits. Vid stigen finns två mindre slåtterängar, som sköts av en ideell förening. Här är växtligheten rik med t.ex. mängder av blommande svinrot i maj. Senare blommar orkidéerna jungfru Marie nycklar i stor mängd och nattviol i enstaka exemplar. Den alltmer minskande slåttergubben finns här liksom den ganska ovanliga och krävande stor fetknopp samt brudbröd och darrgräs. Under sensommaren lockar gullris och ängsvädd till sig många fjärilar.

Landskapsavsnittet ingår i naturvärdesredovisningens område K.



Mitt i Bronsålderssundet ligger Annexegården (58). På höjderna ligger forntidens bronsåldersrösen (56).



VIII. Särskilt område: Fåglevik

Kulturhistoria

Bronsålderssundet utgör en fornlämningsmiljö med dominerande läge i landskapet som åskådliggör den äldre bronsålderns kulturlandskap. Norra delen av det sund som under bronsåldern skiljde av den västra delen av Hisingen kantas av stora gravrösen, stensättningar och boplatser på höjdryggar och i dalgångarna (56). Här går en skyltad natur- och kulturstig från en parkeringsplats vid Gamla Lillebyvägen ända ut till havet. Söder om "sundet" finns flera stenåldersboplatser men även gravfält vars ursprung kan sökas i den allra äldsta järnåldern (ca 500 f.Kr.) (57). Flera av dem har blivit undersökta i samband med omfattande villabebyggelse.

De två gårdarna vid Bremsegårdsvägen ligger kvar på Fågleviks ursprungliga byplats (59). Annexegårdens två enheter strax västerut är utflyttade i samband med laga skiftet 1845 (58). Idag finns här några relativt välbevarade gårdsanläggningar med bostadshus på dubbel bredd och vinkelbyggda ladugårdar. Bostadshuset på Bremsegården har troligen en stomme från 1848 och den glasade verandan tillkom på 1910-talet. Annexegården 1:2 har ett bostadshus byggt 1868 och två f d ekonomibyggnader. Delar av ekonomibyggnaderna vid Bremsegården kan vara mycket gamla, från tiden före skiftena. Vägnätet från byplatsen mot Annexegården och mot Lilleby är välbevarat.

F. Nordre älvs södra strand, Kallhed och Kippholmen

Landskapsavsnitt – natur

Det är ett småskaligt landskap med öppna marker som bryts upp av mindre lövträdbeväxta partier på mindre höjder. Vid Kallhed finns ett större lövskogsområde. Det inramas av skogsklädda bergspartier i väster, söder och öster. I norr ansluter Nordre älv. Det mosaikartade landskapet skapar många värdefulla småbiotoper och brynmiljöer.

Skydd och planering

Landskapsbilden, från Kongahällavägen, västerut mot Kvarnbäcken och Kallhed och sedan norrut mot Kippholmen, är klassad som mycket värdefull. Stora delar av området är utpekade som viktigt ur natur- och landskapsbildssynpunkt i Göteborgs grönstruktur. I väster omfattas området av naturreservatet Nordre Älvs estuarium, Natura 2000 och strandskydd. Kallhed är klassad som ekologiskt särskilt känsligt område, känsligt främst för skogsbruksåtgärder och hydrologisk påverkan. Reservatsbildning pågår för Kallhed. Länsstyrelsen har påbörjat ett arbete med att skydda Kallhed som naturreservat.

Naturvärden

Ädellövsbogen vid Kallhed är kommunens rikaste lokal för blåsippa och domineras av gammal ek med ett stort inslag av andra trädslag. Här finns en intressant kärlväxtflora med många arter som är knutna till rikare lundmiljöer, utöver blåsippa även t ex lundslok, lundbräsma och desmeknopp. Området har också flera lokaler med större vattensalamander. De öppnare hedartade delarna erbjuder en solexponerad och varm miljö för kräldjur, t ex hasselsnok. En bergssluttning i skogsområdet är också av stort värde för molluskfaunan.

Norr om Kvarnbäcken och öster om Kippholmsvägen ligger ett småskaligt kulturlandskap som brukas för bete och odling. Här finns hävdgynnad flora som t ex slåttergubbe och den sällsynta och rödlisade strutsinnlaven samt fåglar som t ex hämpling. Delar har tyvärr börjat växa igen

Att särskilt tänka på i planering och förvaltning

- Delar av området har ett högt besöksstryck. Med en varsam styrning av friluftslivet finns det ingen motsättning mellan besökarna och områdets naturvärden. Det är viktigt att det finns anordningar för friluftslivet som t ex papperskorgar.

och hävden behöver förbättras för att värdena ska vara kvar. En enbeväxt hagmark med bland annat smörbollor, ligger strax öster om Kallhed Även här behöver hävden intensifieras.

Kippholmen är en liten ö/halvö i Nordre älv, med några mindre fukthedsfragment och omgivande stränder och våtmark Våtmarken runt Kippholmen, som består av vassar och strandäng, är utpekad som värdefull i länsstyrelsens våtmarksinventering. Området har också bedömts ha högsta värde för insekter i "Natur, kultur och sociotop". Här finns bland annat det rödlistade guldsandbiet, som omfattas av ett nationellt åtgärdsprogram för hotade arter. Det vore önskvärt om någon form av hävd kunde återupptas på holmen och kringliggande stränder.

Öster om Kippholmen finns en liten fuktäng som sköts med slåtter, vilket är ovanligt i länet. Ängen har en rik flora och har hävdats under lång tid. I området har flera observationer av rödlistade arter gjorts, framför allt kärlväxter och lavar .

Norr om Kvillebergs rös finns ett litet område med ädellövskog och en liten fukthed .

Stora delar av området i Kallhed och runt Kippholmen har stora värden för häckande och/eller övervintrande fåglar Bland annat häckar gök och den rödlistade arten mindre hackspett här. Kornknarr och sommargylling, som båda är rödlistade, kan ses tillfälligt

Området berör kulturvärdesredovisningens landskapsavsnitt A och B med särskilda områdena I och II.



Strutskinnlav - *Leptogium corniculatum*, Kallhed



Bruksväg Kallhed mot norr

G. Nolviks höjder

Landskapsavsnitt – natur

Nolviks höjd är ett bergsområde där det finns flera dammar med förekomst av större vattensalamander. De omgivande markerna är viktiga som vistelseområde och för övervintring. Även sandödlor har påträffats i området.

Området tangerar kulturvärdesredovisningens landskapsavsnitt C.

Att särskilt tänka på i planering och förvaltning

- Den större vattensalamandern är beroende av att det finns tillräckligt många lämpliga dammar inom området kombinerat med lämpliga födosöks- och övervintningsområden.



Större vattensalamander. Foto: Claes Andrén.

H. Nolvik

Landskapsavsnitt – natur

Nolvik är en värdefull marin strandmiljö som övergår till åkermark i dalgången.

Skydd och planering

Hela dalgången från Högen till Nolviks kile har en mycket värdefull landskapsbild. Strandområdet ingår i naturreservatet Nordre Älvs Estuarium och Natura 2000. Den är också klassad som ekologiskt särskilt känslig. Den västra delen av dalgången omfattas av strandskydd.

Att särskilt tänka på i planering och förvaltning

- Hävden av strandängarna är avgörande för områdets värden.
- Vattenkvaliteten är en viktig faktor för vattenområdet.

Naturvärden

Nolviks kile utgörs av en värdefull marin strandäng och vassar. Strandängen är idag ohävdad men skötselplanen för naturreservatet anger att den ska restaureras. Våtmarken är tillsammans med anslutande åkermark även en viktig fågellokal för både häckande, rastande och övervintrande fåglar. Bland annat förekommer de rödlistade arterna raphöna, blå kärrhök, salskrake, storspov och sånglärka. I den grunda viken utanför finns ålgräsängar och den rödlistade arten dvärgbandtång.

Området berör kulturvärdesredovisningens landskapsavsnitt C och tangerar område B.

I. Björlandahalvön

Landskapsavsnitt – natur

Björlandahalvön är ett större, nästan oexploaterat, hedmarksområde med höga naturvärden. Området är mosaikartat med strandområden, fukthedar, ljunghed i olika stadier av igenväxning och randområdet mot åkerlandskapet.

Skydd och planering

Översiktsplanen klassar området som ekologiskt särskilt känsligt för igenväxning och gödning. Björlandahalvön och bergspartierna vid Storegården utgör ett kärnområde i Göteborgs grönstruktur och stora delar ligger inom Natura 2000-område, strandskydd och naturreservat. I bergsområdet ovanför Storegården finns ett antal små dammar som omfattas av strandskydd.

Naturvärden

Runt Björlanda by och Skra bro har de rödlistade arterna hasselsnok, svampen kromspindling och käppkrokmossa observerats, liksom flera rödlistade fågelarter. Miljön runt Björlanda kyrka är en intressant lokal för lavar, som växer både på de gamla lindarna och på hållmarkerna.

På halvön finns flera mindre partier med fukthed, våtmarker/sumpskogar och dammar. I dammarna ovanför Storegården förekommer större vattensalamander, där finns också en hagmark med flera arter av svampgruppen vaxskivlingar. I bergsområdet finns också klockgentiana och alkonblåvinge, arter som har sin förekomst främst i västsverige. Alkonblåvingen är starkt knuten till klockgentianan och det finns ett särskilt nationellt åtgärdsprogram för dem. I områ-

Att särskilt tänka på i planering och förvaltning

- Björlandahalvön har ett stort antal arter som är knutna till hedmarker. Det är viktigt att ljungheden inte växer igen och det är mycket positivt om bete kan kombineras med naturvårdsbränning.
- Miljön runt Björlanda kyrka är värdefull och kontinuiteten av gamla träd bör säkerställas.



Bete vid Björlanda kile

det finns flera andra intressanta och rödlistade insektsarter. Björlandahalvön och Stora Hästholmen är kommunens enda utpekade kräldjursområde med bland annat hasselsnok. Området är i behov av bete och bränning för att gynna ljunghedarna och de arter som är knutna till dessa. Björlandahalvön har en värdefull strandmiljö bl a med en skalgruspåverkad blockstrand. Kalken från skalen ger möjlighet för kalkgynnade arter och blodnäva växer rikligt. Andra arter i strandmiljön är strandkål och strandloka.

Området berör kulturvärdesredovisningens landskapsavsnitt B och E med särskilda områdena III och IV.



Klockgentianamiljö på Hisingen



Klockgentiana.
Foto: Peter Nolbrant/Åsa Röstell.

J. Osbäckens dalgång med Lexby och Alleby

Landskapsavsnitt – natur

Landskapet består av åkermarken kring Osbäcken och omgivande bergiga "öar" med hagmarker, ädellövskogar och våtmarker.

Skydd och planering

Landskapsbilden längs Osbäcken och Allebyvägen är mycket värdefull och vid Östergärde finns värdefull landskapsbild utpekad. En hagmark nära Norrleden är klassat som ekologiskt särskilt känsligt för igenväxning och gödning. Osbäcken är en viktig del i Göteborgs totala grönstruktur och omfattas av strandskydd.

Naturvärden

Öring finns i Osbäcken och man har gjort omfattande åtgärder för att förbättra vattenkvaliteten, bland annat har man anlagt dammar och planterat trädrådor.

Hela dalgången med dess odlingsmark, vattendrag och skogsmiljöer är värdefull för häckande fåglar. Här förekommer bland annat kornknarr (sporadiskt), skogsduva, sånglärka, göktyta och ett flertal sångare. I dalgången finns ett stort metapopulationsområde (se avsnittet XX på sidan YY) för större vattensalamander, med många dammar och goda landmiljöer. Den rödlistade sandödlan är också noterad här. Vid Hovgården finns ett område som är värdefullt för fladdermöss.

I området finns flera hagmarker. De flesta av dem har klassats som av högt naturvärde, men det finns också en hagmark med mycket högt värde. Ekdominerade ädellövskogar finns både norr och söder om Björlandavägen. Några av dem sammanfaller delvis med hagmarkerna i dalgången. Delar av den större ädellövskogen i nordväst, vid Kongahällavägen, är av sumpskogskaraktär. Sumpskogen sträcker sig längre norrut, och har där öppnare våtmarkspartier. Ytterligare ett sumpskogsobjekt finns något längre norrut.

Björlandas största gravfält, på det lilla bergspartiet mellan Björlanda byplats

Att särskilt tänka på i planering och förvaltning

- Kontakten mellan de olika naturtyperna i landskapsområdet behöver bevaras. Området är känsligt för exploatering som kan skapa barriärer.
- Särskild uppmärksamhet behöver riktas mot vattenkvaliteten i Osbäcken. Dammar kan anläggas vilket också ger positiva effekter på naturvärdena i övrigt.

och den gamla platsen för Hovgården, är också en värdefull hagmark där flera olika arter av svampgruppen vaxskivlingar förekommer.

Runt Högens gamla byplats på kullen där Högen 1:4 ligger idag finns tre hagmarker med dammar i den betade marken

Området berör kulturvärdesredovisningens landskapsavsnitt E och tangerar D, med särskilda områdena IV och V.

K. Bronsålderssundet: Fåglevik - Lilleby

Landskapsavsnitt – natur

Fåglevik har ett varierat kulturlandskap med bergspartier och odlad lerslätt. Åtskilliga ålderdomliga drag är bevarade och marken är fortfarande i bruk som betes- och odlingsmark. Landskapsbilden är mycket värdefull och är av stor betydelse för förståelsen av dalgången som ett tidigare sund.

Skydd och planering

I Göteborgs grönstruktur pekas Bronsålderssundet ut som viktigt ur rekreations- och landskapsbildssynpunkt. Området finns även värderat i bevarandeprogrammet för odlingslandskapets natur- och kulturmiljövården "Värdefulla odlingslandskap i Göteborg och Bohus län" från 1995. Lilleby finns i grönstrukturplanen. Flera delar pekas ut som ekologiskt särskilt känsliga i översiktsplanen bl a Prästgårdskilen och Hästholmarna. De västra delarna av området är av riksintresse för naturvården, utpekade som Natura 2000-område och skyddade som naturreservat (Nordre Älvs estuarium). En lokal för större vattensalamander utgör Natura 2000-område. Strandskydd råder längs Låssbybäcken och Nordre älv. I jordbruksmarken finns dessutom ett stort antal objekt som är biotopskyddade, bland annat stenmurar

Att särskilt tänka på i planering och förvaltning

- Liksom för Björlandaområdet i övrigt är småskaligheten och hävden avgörande faktorer för naturvärdena.



Backnejlika i brynmiljö vid Prästgårdskilen

Naturvärden

Flera utpekade ängs- och hagmarker och ädellövskogar ligger i dalen med omgivningar. Flera mindre objekt utgörs av slåttermark. Några av ädellövskogarna är också äldre lövrika skogar. I området finns flera lokaler för större vattensalamander.

Prästgårdskilen och Hästholmarna är känsliga för försämrade vattenkvalitet, igenväxning och störande friluftsliv. Vattenområdena och strandängarna är viktiga fågelområden, både för häckande, rastande och övervintrande fåglar. På strandängarna vid Prästgårdskilen finns fortfarande en hävdgynnad flora, med arter som darrgräs, slåttergubbe och ängskallra. Området har restaurerats och betas enligt naturreservatets skötselplan. Söder om Fåglevik mellan Tumlehed och Lilleby finns ett större hedmarksparti.



Blåsäv och havssäv vid Prästgårdskilen

Strax utanför utredningsområdet har ett odlingslandskap söder om Kongahällavägen exploaterats under de senaste åren. Här fanns tidigare ett relativt småskaligt och mosaikartat odlingslandskap. Åkermarken innehöll en stor mängd biotopskyddade element och omgavs av ädellövskogar. I området finns också större vattensalamander. Ingen uppföljning har gjorts för att se i vilken utsträckning natur- och kulturvärden finns kvar.

Området berör kulturvärdesredovisningens landskapsavsnitt E med särskilda området VIII.

L. Kålsered – Södra Lexby

Landskapsavsnitt – natur

Området består av skogsmarker på bägge sidor om Sörredsvägen.

Skydd och planering

Landskapsbilden väster om Lexby är utpekad som värdefull och runt Kålsered som mindre värdefull. I Göteborgs grönstruktur finns områden utpekade som rekreatiionsstråk, jordbrukslandskap och skyddszon mot Volvo. Alldeles söder om landskapsavsnittet finns ett område med hagmark, åkerholmar, diken och stenmurar där planläggning pågår för ett logistikcentrum. Enligt länsstyrelsens beslut om dispens från artskyddsförordningen och biotopskyddet ska intrånget kompenseras bl a inom det här landskapsavsnittet. Kompensationen innebär t ex anläggning av nya dammar och diken, att förbättra viloplatsen för större vattensalamander, anläggning nya stenmurar och rösen mm.

Naturvärden

Mellan Hisingsleden och Sörredsvägen finns flera områden med ädellövskog eller äldre lövrika bestånd. Större vattensalamander och hasselsnok har observerats i området.

Lövskogsområdet fortsätter västerut utanför utredningsområdet. Väster om Sörredsvägen ligger ett höjdparti med flera bestånd av äldre lövrik skog.

Området avvattnas av Osbäcken, och extra försiktighet behövs vid åtgärder som påverkar vattenförhållandena i området. De dammar (strax utanför landskapsavsnittet) som anlagts i jordbruksmarken vid Kålsered för att förbättra vattenkvaliteten kommer att flyttas när området exploateras.

Området berör kulturvärdesredovisningens landskapsavsnitt C med särskilda området V.

HISTORISK BAKGRUND

Under förhistorien var jakt, fångst och insamling den viktigaste hushållningsstrategin i närmare 6000 år i norra Europa. Därefter ändrades försörjningen sakta från insamling till odling och från jakt till djurhållning. Under äldre stenålder, den så kallade jägarstenåldern, var framförallt de kustnära områdena attraktiva. Där hade man tillgång till både inlandets och kustens djur och växter. På grund av landhöjningen innebär det att det är i dagens höjdområden vi finner lämningarna efter dessa människor. Under yngre stenålder och bronsålder, när djurhållning och viss odling har börjat praktiseras, finner vi boplatserna längs dalgångssidorna och på högre liggande avsatser. Under järnåldern skapas genom fortsatt landhöjning och utveckling av jordbruksredskapen nya odlingsmarker längs dalgångsbottenarna. Gårdar och byar får en mer fast etablering. Troligen grundläggs jordbrukets gårdsstruktur redan under den äldre järnåldern. Men den har inte varit helt statisk genom åren.

Under medeltiden fanns både ensamgårdar, småbyar och större byar i Västsverige. Klungby inom samfällid bytomt, det vill säga byggnader som ligger utan klar avgränsning mellan gårdarna på en gemensam tomt, har varit regel fram till laga skiftet under 1800-talet.

Den norske biskopens Olaf i Nidaros gjorde en visitationsresa 1354 som finns nedtecknad i den sk Röde bok. Han besiktigade Kastellklostrets egendomar. 1594 gör biskop Jens Nilssøn motsvarande resa. Därav kan vi konstatera att flertalet av dagens byar var väl etablerade åtminstone från tidig medeltid.

Området kring Göta älvs myning var under lång tid en gränsbygd. Fortfarande finns gränser och markeringar på Hisingen som vittnar om detta. Björlanda socken var norskt fram till 1658, medan socknarna Tuve och Lundby var i svensk ägo ända sedan 1200-talet och framåt. Dessa gränstrakter utsattes flera gånger för krigshandlingar vilket naturligtvis påverkat både byar och näringar i området.

Jordbrukets organisation och struktur har satt stor prägel på kulturlandskapet. Kring sekelskiftet 1800 började man med hjälp av stålplögen att plöja upp de tunga lerjordarna. De sandigare jordarna invid och på kullarna och

höjderna har gått från att utgöra åker- och tomtmark med trädgård till att bli betesmark och tomtmark med trädgård. Markerna var uppdelade på inägor och utmark. På inägorna fanns åkrar och ängar samt ibland mindre beteshagar för djur som man behövde ha bättre kontroll på t ex. kalvar. Utmarkerna var mycket viktiga resurser för gårdarna. Förutom betet för djuren togs här bränsle till uppvärmning och matlagning, liksom byggnadsvirke och material till redskap och hantverk. I de flesta byar har funnits platser där kalk-, sten-, grus-, sand- och torvtäkt bedrivits, platser vilka ofta fortfarande syns som samfälligheter på kartorna. Utmarkerna var länge samfälliga för hela byn och i vissa fall för socknen.

De västsvenska, mer eller mindre trädlösa, ljunghedarna som täckte stora delar av Halland, Bohuslän och västra Västergötland under 1800-talet är ett resultat av intensivt bete på magra marker i kombination med återkommande bränning för att åstadkomma färskt bete. Utbredningen av dessa ljunghedar minskade drastiskt under 1900-talet och bränning förekommer numera bara på ett ytterst fåtal platser. På t ex Björlandahalvön kan man fortfarande få en uppfattning om hur stora delar av landskapet såg ut för ca 150 år sedan.

Vallväxter i växelbruk på åkermarken ersatte i allt större utsträckning slåtterängarna under 1800-talet. Kreaturens betesmarker förflyttas från utmarkerna till områden närmare gården. Den gamla utmarken nyttjades allt mindre för bete. Så bröts det tidigare direkta sambandet mellan växtodling och djurhållning. Detta är en faktor som tillsammans med den växande folkmängden kom att gynna torpetableringar i utmarken. Inom Björlandaområdet finns flera exempel på torpmiljöer.

Skiftesreformer genomfördes för att förenkla landsbygdens ägostruktur. Laga skifte, som inleddes år 1827, fick som regel till följd att bybebyggelsen i större eller mindre grad splittrades då gårdar i byn flyttades ut till sina nya, mer sammanhängande ägor.

Det finförgrenade äldre vägsystemet har sannolikt medeltida rötter och är en viktig del i upplevelsen av det äldre kulturlandskapet. I delar av Björlanda, t.ex. från Storegården till Kippholmen, är vägnätet påtagligt oförändrat liksom vägen mellan Låssby och Kvisljungeby.

Bebyggelsen utgör ett representativt tvärsnitt av den lantbebyggelse som

varit vanlig på Hisingen. Kvisljungeby och Låssby har kvar den täta karaktär som var dominerande före laga skiftet medan t.ex. Lexby har en tydlig laga skifteskaraktär med utflyttade gårdar på rad utefter Björlanda Lexbyväg med odlingsmarken i direkt anslutning. Gårdar med både öppna och slutna former förekommer liksom olika former av bostadshus.

Inom området finns flera typer av bostadshus representerade, till exempel det s.k. "västsvenska dubbelhuset" och hus uppförda på enkelbredd. Vidare finns fina exempel på villabyggande. Flera olika typer av jordbrukets ekonomibyggnader finns också. Ladugårdarna är vanligen vinkelbyggda med två eller tre längor men undantag förekommer också.

I Björlanda finns även fritidens bebyggelse väl representerad. Sommarvillor från tidigt 1900-tal samt enklare sommarstugor av olika karaktär förmedlar historien om semesterns intåg i det svenska samhället.

KÄLLOR OCH LITTERATUR

Vid framställandet av rapporten har nedanstående kartor och litteratur varit ett stöd.

Lantmäterikartor

Geometrisk avmätning 1695 och 1699.

Storskifteskartor från Björlanda socken mellan åren 1771 till 1827.

Laga Skifteskartor från Björlanda socken mellan åren 1827 till 1852.

Ekonomiska kartan över området från 1930-talet.

Ekonomiska kartan över området från 2004.

Litteratur

Agrarhistorisk landskapsöversikt över Västergötland och Dalsland. 2002.

Catarina Mascher (projektledare).

Appelqvist, T., 1993, *Ekologiskt särskilt känsliga områden i Göteborgs kommun*, Göteborgs Stadsbyggnadskontor.

Arvidsson, L., m.fl., 1993, *Göteborgs grönstruktur*, 1993, Göteborgs stadsbyggnadskontor.

Björlanda Socken genom tiderna - En bygdeskildring från Hisingen .1955.

Franzén Britt-Marie, Lindholm, Kristina. 2000. *Agrarhistorisk landskapsanalys över fd Göteborg och Bohuslän*.

Fångsfolk och bönder. Om forntiden i Göteborg. 2005. Red. Stina Andersson och Ulf Ragnesten.

Göteborgs Stad, 2011 *Natur, kultur och sociotop – kunskapsunderlag för Göteborgs stad*. Digitalt kartunderlag i Göteborgs stads infovisare, innehåller utdrag ur ett stort antal inventeringar och annat underlag vilka inte redovisas i referenslistan.

Hansen, Andreas och Nordström, Karin. 2007. *Gårdar kring Göteborg - en bebyggelsehistorisk översikt*.

Kulturhistoriskt värdefull bebyggelse – ett program för bevarande. 1999.
Red. Gudrun Lönnroth.

Lindgren, Anette, Magnusson, Maria, Swedberg, Stig. 2004. *Översiktlig studie av natur- och kulturvärden i Björlanda.*

Länsstyrelsen i Västra Götalands län, 2004, *Skötselplan för naturreservatet Nordre Älvs estuarium.*

Magnusson, Maria. 2010. Justeringar angående naturvärden i rapporten *Översiktlig studie av natur- och kulturvärden i Björlanda* (opublicerad).

Naturvårdsverket, 2007, *Åtgärdsprogram för alkonblåvinge och klockgentiana 2007–2011* (Rapport 5686).

Naturvårdsverket, 2007, *Åtgärdsprogram för bevarande av större vattensalamander och dess livsmiljöer* (Rapport 5636).

Nordström, Karin, Ragnesten, Ulf och Wallman, Kristina. 2009. *Kulturhistoriskt värdefulla odlingslandskap. Pilotstudie - Bergumsbygden.*

Natur och kulturvårdsprogram för Göteborg. Rapport 4 kulturlandskap. 1979.

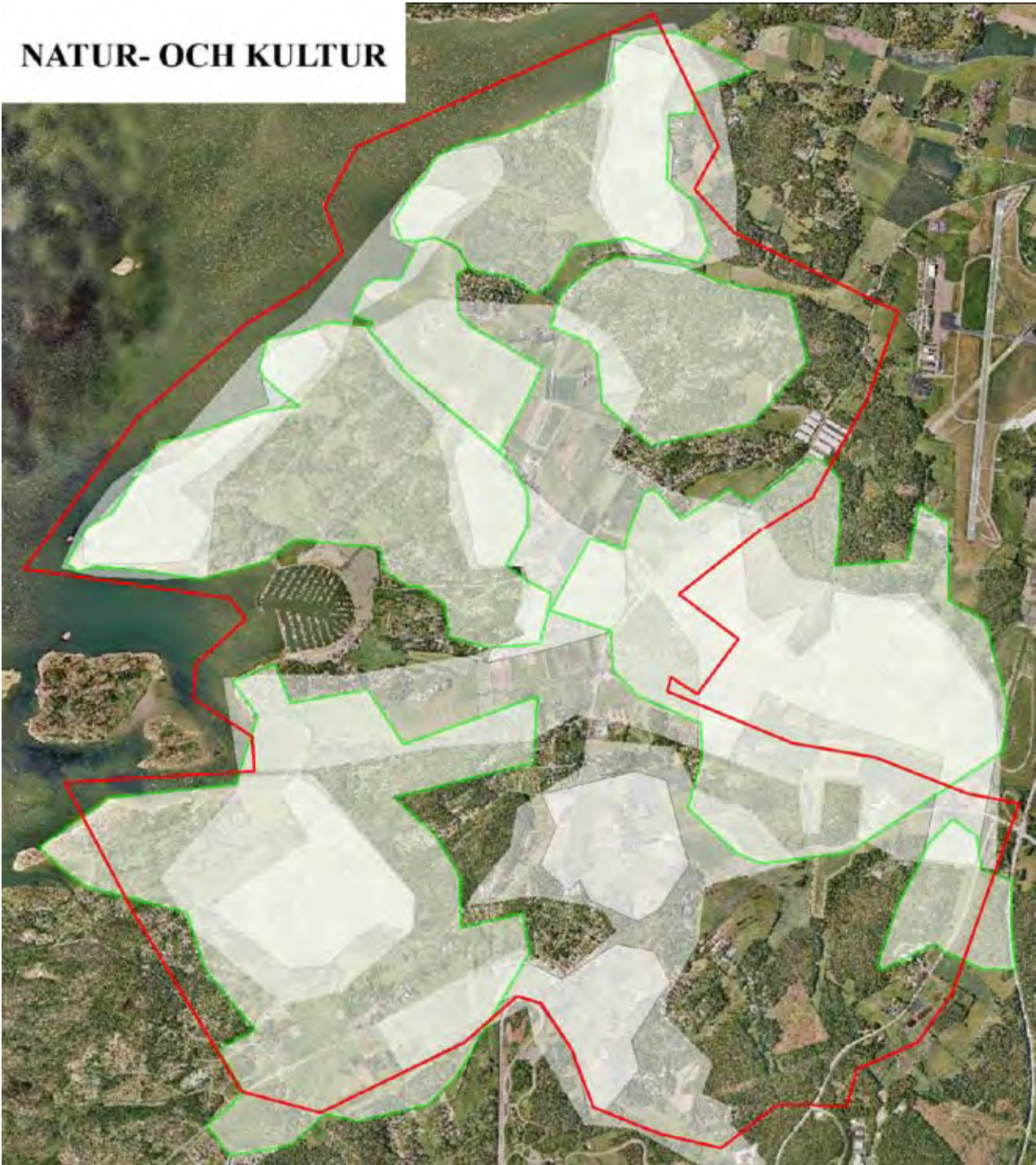
Nieminen, Johannes. 2008. *Romartida gårdstun vid Storegården.* Arkeologisk rapport från Göteborgs stadsmuseum 2007:15.

Rudd, Petra och Sandin, Mats. 2004. *Mästerskapsbana för golf i Björlanda.* Arkeologisk rapport från Göteborgs stadsmuseum 2004:48.

Stadsbyggnadskontoret Göteborgs Stad, 2010, *Detaljplan för Logistikcentrum vid Hisingsleden inom stadsdelarna Björlanda och Sörred i Göteborg* – utställt förslag.

Värdefulla odlingslandskap i Göteborgs och Bohuslän. Bevarandeprogram för odlingslandskapets natur- och kulturmiljövärden. Länsstyrelsen 1995.

NATUR- OCH KULTUR



Kartan visar utvalda områden för både natur- och kulturvärden så som de framställts i rapporten.